

İSLAMLIGIN
KABULÜNDEN SONRAKI
TÜRK TAHTLARI



61. Resim: "Tahtta Oturan Hükümdar", Keramik Tabak, 13. yy., British Museum, Londra.

Türklerin Karahanlılar döneminde Satuk Buğra Han (932-955) zamanında İslamı kabulünden hemen sonraki dönemden Anadolu Selçukluları (1078-1308) dönemine kadar süren yüzyıllar boyunca yapılan tahtlardan günümüze örnek gelmemiştir. Anadolu Selçukluları döneminden günümüze gelen örneğin de taht olup olmadığı tartışmalıdır. Ancak bu uzun dönem boyunca günümüze gelebilen bazı görsel ve yazılı kaynaklar, tahtlar hakkında fikir vermektedir. Osmanlı İmparatorluğunun ise erken dönemlerinden günümüze gelebilmiş taht örneği yoktur. Bu tahtların çeşitli nedenlerle ortadan kalktığı anlaşılmaktadır. Örneğin; Edirne Sarayı'nda çıkan bir yangında çok sanatkarane yapılmış bir tahtın da yandığı bilinir.⁴⁵⁰ Ayrıca daha sonraları yapılan bazı tahtların da zaman içinde ortadan kalktığı

anlaşılmaktadır. Örneğin; 1680 tarihli Hazine sayım defterinden Edirnekari'de bir taht olduğu anlaşılmaktadır⁴⁵¹. Ancak günümüze gelmemiştir. Bugün müzelerimizde bulunan Osmanlı tahtlarının tarihleri ise tartışmalıdır. Bu tahtların bazılarının saray tarafından çeşitli ustalara yaptırıldığı, bazılarının da hediye ya da ganimet yoluyla hazineye girdiği anlaşılmaktadır. Yabancı ülkelerden gelen, Osmanlı ustalarının eseri olmayan bu tahtları da araştırma kapsamına aldık. Çünkü bunlar da Osmanlı sultanlarının benimseyip, kullandığı tahtlardır. Elimizdeki kısıtlı malzemeye karşılık, Türklerin İslamı kabulünden sonra taht yapımında kullanılan malzemelerin ve taht tiplerinin değişip, değişmediğini saptamaya çalıştık.

Taht Yapımında Kullanılan

Malzeme ve Renkler

Türklerin İslamı kabulünden hemen sonraki dönemde kullandıkları tahtlar hakkında bilgiye sahip değiliz. Ancak İran'da kurulan Büyük Selçuklu İmparatorluğu (1038-1194) döneminden başlayarak yazılı ve görsel kaynaklarda bazı taht betimleri vardır. Bu betimlere dayanarak taht yapımında kullanılan malzemelerin değişiklik göstermediği anlaşılmaktadır.

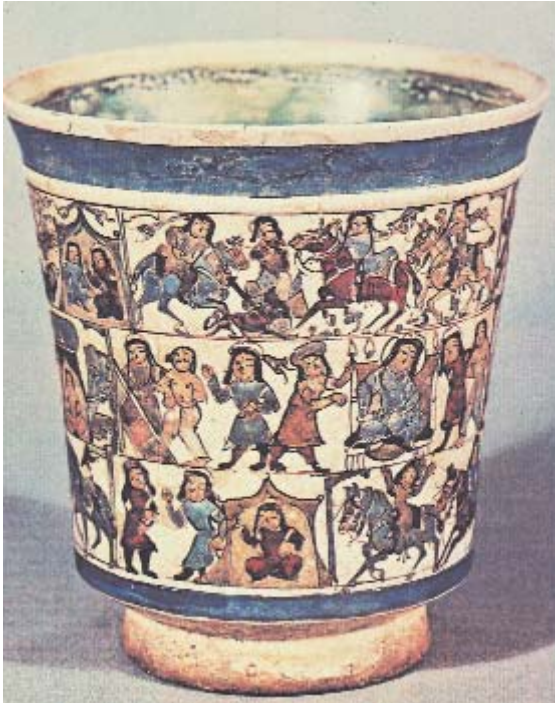
Büyük Selçuklu çinilerinde ve keramiklerde görülen tahtlar ve taht minderlerinin renkleri çeşitlidir. Tahtların kırmızı, beyaz ya da kahverengi olduğu, minderlerin de açık ya da koyu mavi renkte olduğu görülmektedir. (R. 61, 62, 63)

Anadolu Selçuklu dönemi tahtlarının ve taht minderlerinin renklerinin hakkında Varka ve Gülşah Mesnevisi'nde yer alan taht sahnelerinden bazı bilgiler edinebiliyoruz. Taht örtüleri ve minderlerinin yeşil, kırmızı gibi renklere olduğu görülür (R. 19, 64, 65, 66).



62. Resim: "Tahtta Oturan Hükümdar", Çini Parçası, 12-13. yy., Museum of the History of Culture and Art of the Uzbek SSR, Semerkant.

Osmanlı tahtlarında kullanılan renkler hakkındaki bilgimiz ise, hem tahtların üzerinde kullanılan renklere, hem de taht örtü ve minderlerinin renklerine bağlıdır. Günümüze gelmiş renkli süslemenin kullanıldığı tahtlar daha az sayıdadır. Lake tarzında yapılmış olan Arz Odası tahtında kırmızı renkli sütunların



63. Resim: "Tahtta Oturan Hükümdar", Keramik Kupa, 12-13. yy., Freer Gallery of Art, Washington.

taşıdığı beşik tonozlu tavanın içi siyah renk üzerine bitkisel motifler ve madalyonlar içinde yer alan ejder ve simurg dövüğü sahneleriyle süslenmiştir (R. 67,68). Tahtın minder ve örtüleriyle ilgili bilgileri ise, hazine sayım defterlerinden ve gezginlerin anlatılarından ediniyoruz.

1680 tarihli Hazine sayım defterinde Arz Odası'nın döşemesiyle ilgili bilgiler yer alır. Ancak daha çok işlemler ve işlemede kullanılan

değerli taşlar belirtilmiş, renklerden pek söz edilmemiştir. Bu deftere göre Arz Odası tahtının eski ve yeni yastıkları, ayak döşemesi, taht eteği, pencere ve duvar perdeleri, nihalileri şöyledir:

"...Göbeği beş laalli ve zümrütlü ve kebir hurda incili Arz Odasında olan tah'ı şerifin yastığı.

Çift 2

Kebir inci 4895, bir miktar inci nakıştır, mevcuttur müşahede olundu, ifraz.



64. Resim: "Taht Sahnesi", Minyatür, Varka ve Gülşah Mesnevisi, H. 841, y. 8b, TKSM, İstanbul.



65. Resim: "Taht Sahnesi", Minyatür, Varka ve Gülşah Mesnevisi, H. 841, TKSM, İstanbul.

İşaretler

Laal 24, zümrüt 109, kebir inci 4895, mevcudunda mada

bir miktar inci nakıstır, mevcuttur müşahede olundu, fi sene 127, imza, ifraz..."⁴⁵²

Bu dört yastıktan başka bir çift yastık daha olduğu anlaşılmaktadır:

"...Beş güllü laalli ve sagir incili ve zümrütlü uzun kit'a yastık.



66. Resim: "Taht Sahnesi", Minyatür, Varka ve Gülşah Mesnevisi, H. 841, y. 57b, TKSM, İstanbul.

Çift 1.

Mevcuttur müşahede olundu, ifraz.

Arz Odasının tah'i şerifindir.

İşaretler.

Laal 35, zümrüt 864, Mevcuttur müşahede olundu, fi sene 127, imza, ifraz..."⁴⁵³

Arz Odasının eski yastıkları da belirtilmiştir:

"...Kumaş üzerine sim sırma işleme Arz Odasının kadim yastıkları.

Aded 5..."⁴⁵⁴

Tahtın ayak döşemesi de belirtilmiştir:

"...Üç kebir ve birbirinden tefavütlü kırk beş yeşim sim (altın) zümrüt ve yakutla murassa pafta güllü İstanbul seraseri üzerine inci işleme tah'i şeri fin ayak döşemesi.

Aded 1

Mevcuttur müşahede olundu, ifraz.

İşaretler.

Zümrüt 632, yakut 440, sim değil altındır, paftalarında taşı 21 ve 14 zümrüdü nakıstır. Mevcuttur müşahede olundu, fi sene 127, imza, ifraz..."⁴⁵⁵

Tahtın eteği ise şöyle tarif edilmiştir:

"...Yirmi beş kebir ve birbirinden tefavütlü 391 sim (Altun) zümrüt ve yakutla murassa pafta güllü İstanbul seraseri üzerine inci ve zümrüt ile müzeyyen tahtı şerifin eteği.

Parça 2. Mevcuttur

müşahede olundu. İfraz.

İşaretler.

Zümrüt 1425, yakut 1351, zümrüt 1599, nakış taş 61,

pafta 1. Mevcuttur müşahede olundu. Fi sene 127 İmza. İfraz...”⁴⁵⁶.

Arz Odasının nihailerini de belirtmiştir:

“...Kebir kut'a som zerduz Arz Odasının nihailisi.

Aded 2

Mevcuttur teslim olundu, ifraz.

İşaretler.

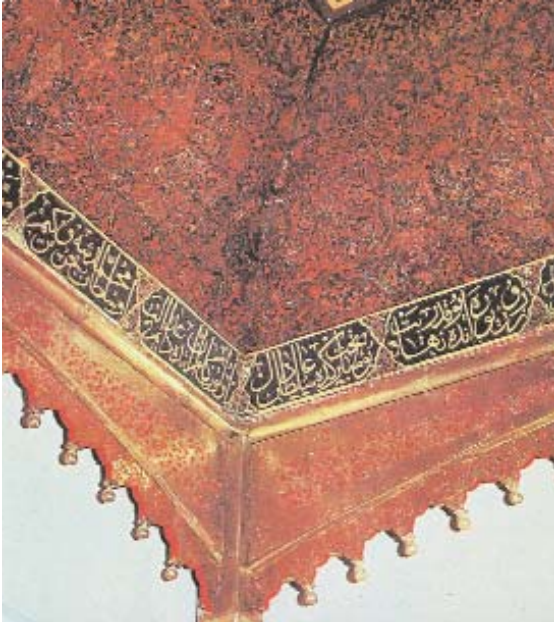
Mevcuttur müşahede olundu, fi sene 127, imza, ifraz.

Vasat kut'a som zerduz Arz Odasının nihailisi.

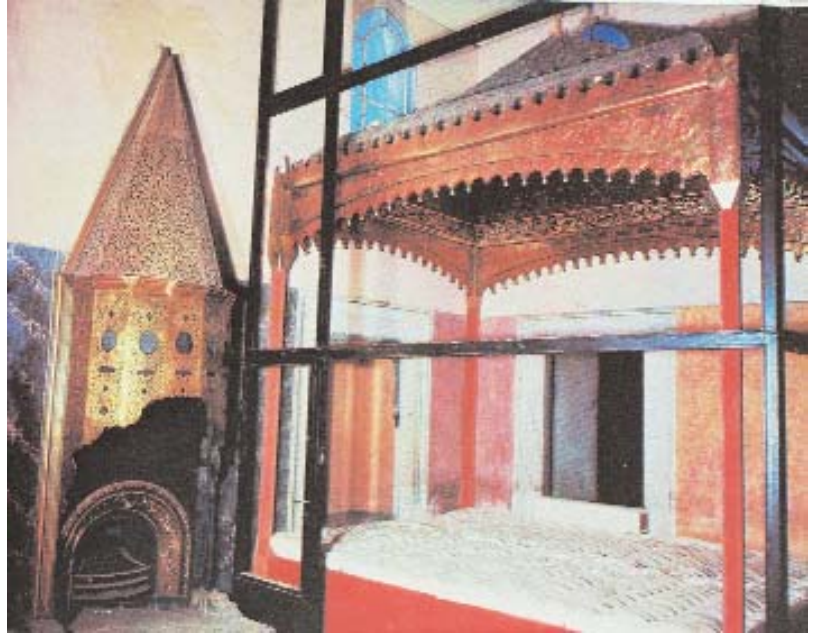
Aded 2.

Mevcuttur teslim olundu, ifraz.

İşaretler. Mevcuttur müşahede olundu, fi sene



68. Resim: Arz Odası Tahtı, TKSM, İstanbul.



67. Resim: Arz Odası Tahtı, TKSM, İstanbul.

127, imza, ifraz.

Sagır kut'a som zerduz Arz Odasının nihailisi.

Aded 1.

Mevcuttur teslim olundu, ifraz.

İşaretler.

Mevcuttur müşahede olundu. Fi sene 127, imza, ifraz...”⁴⁵⁷.

Arz Odasının perdeleri de belirtilmiştir:

“...Sekiz kebir ve ikisi sagır al atlas üzerine zerduz işleme Arz Odasının pencere ve divar perdeleri. Aded 10

Mevcuttur görüldü, ifraz.

İşaretler.

Mevcutlardır görüldü, fi sene 127, imza, ifraz...”⁴⁵⁸.

“...Sagır ve kebir mutalla ve serenk Arz Odasının taşra perdeleri.

Aded 13.

İkisi mevcuttur görüldü, ifraz.

İkisi mevcuttur görüldü, fi sene 127, imza, ifraz...”⁴⁵⁹.



69. Resim H. 2879 No.lu Taht, TKSM, İstanbul.

Hazine sayım defterinden yalnızca Arz Odası perdelerinin kırmızı olduğunu öğreniyoruz. Tavernier ise, tahtın Hazine’de muhafaza edilen örtülerinin renklerini ve üzerlerindeki değerli taşları anlatmıştır. Tavernier’e göre sekiz adet taht örtüsü vardır. Bu örtülerin çok geniş olduğunu, tahtın üç yanından aşağı sarktığını belirtir. Ona göre örtülerin en muhteşemi siyah kadifeden, bazıları uzun, bazıları yuvarlak düğme biçiminde incilerle işli olanıdır. Bir başka örtü beyaz kadifeden yuvalara yerleştirilmiş yakutlar ve zümrütlerle işlenmiştir. Üçüncüsü menekşe rengi kadifeden turkuazlar ve incilerle işlenmiştir. Diğer üç örtü bunlara göre değişik renkte kadifelerden zengin altın işlemelidir. Geri kalan iki örtü altın brokar işlemelidir⁴⁶⁰. Bugün Arz Odasında sergilenen tahtın üzerinde kırmızı üzerine altın sırma işlemeli minderler görülmektedir. Arz Odası tahtının döşenmesine çok önem verildiği anlaşılmaktadır.

Yanlış olarak IV. Murad tahtı diye adlandırılan Hazine 2879 no. lu tahtın oturma yeri ise, kirli sarı zemin üzerine kalemişi siyah kaplan postu deseniyle süslenmiştir (R. 69). Postların sarayda tahtlar üzerine örtüldüğünü biliyoruz. Bir hazine sayım defterinde telli kadife üzeri ortası kaplan postu kaplı iki makaddan söz edilmektedir⁴⁶¹. Bu tür örtüler sarayda

halen mevcuttur. Tahtın üzerine post örtülmesi antik Yunan ve Roma döneminde⁴⁶² ve Bizans döneminde de yaygın bir durumdu. Genellikle aslan ve kaplan gibi hayvanlarının postlarının kullanılmasının bu hayvanların güçlü olduğuna inanılması nedeniyle bir güç simgesi olduklarını düşündürür.

Günümüze gelemeyen Edirne tahtın döşemesi ise 1680 tarihli Hazine sayım defterinde şöyle anlatılmıştır:

“...Kenarının bir tarafı kırmızı üzere zerdüz işleme ortası samur Edirne taht’ şerif döşemesi.

Aded 1

Fi 19 Cemazülevvel sene 95 Hüsnü Şah Kadın hazretlerine ihsan olunmuştur...”

Yine aynı tahtın makatı da belirtilmiştir:

“... Ortası kırmızı diba kenarı yeşil diba Edirne tah’ı şerif makatı.

Aded 1...”⁴⁶³.

Bu bilgidan samur kürkünün de taht döşemesinde kullanıldığını anlıyoruz. Sultan II. Mustafa’nın da İranlıların çevgan oyununu izlemek üzere, Tunca kıyısına kurulan üç direkli sayebanlı büyük çerge içine konan tahtı, samur makat ve yastıklarla döşenmişti⁴⁶⁴.

Hazine no. 2879 sedefkari tahtın minderi de aynı defterde belirtilmiştir:

“...Kırmızı kadife üzere cabeca inci ve yakut ve firuzeli sedefkari taht’ı şerife mahsus minder sagir. Aded 1. Bir miktar inci ve sekiz taşı nakıstır. Mevcuttur görüldü, ifraz.

İşaretler

Firuze 50, yakut 25 ve bir pulu ve bir miktar



70. Resim: Anadolu Selçuklu Tahtı, Etnoğrafya Müzesi, Ankara.

incileri dahi nakıstır. Mevcuttur görüldü, fi sene 127, imza, ifraz...”⁴⁶⁵.

Aynı defterde tahtlara ait olduğu belirtilen makatların dışında nerede kullanıldığı belirtilmeyen pek çok makat, yastık ve diğer mefruşat da yer almaktadır. Bunların renkleri de çoğunlukla belirtilmiştir. Kırmızı, beyaz, mor, pembe, yeşil gibi renklerin sık kullanıldığı anlaşılmaktadır⁴⁶⁶. Tahtlarda kullanılan minder ve makatların renklerinin genelde kırmızı olması dikkati çeker. Ancak hem tahtlarda kullanılan hem de nerede kullanıldığı belirtilmemiş olan öteki örtülerin renklerinin çok çeşitli olduğu görülmektedir.

Tahtlarda kullanılan malzemeler ve değerli taşların da simgesel bir nitelik taşıdığı hakkında bazı değerlendirmeler yapılmıştır. Taht-ı firuzenin gökyüzünü, taht-ı ac'ın (fildişi) gün, gündüz, beyaz şeyleri, taht-ı abnusinin (abanoz) geceyi simgelediği düşünülmüştür⁴⁶⁷.

Ahşap Tahtlar

Yazılı kaynaklarda daha çok altın tahtlardan söz edilmesine karşılık, Büyük Selçukluların ahşap tahtlar da kullandıklarını betimlerden anlıyoruz. Özellikle keramik tabaklar üzerinde görülen tahtların ahşap olduğu düşünülebilir (R. 61,62, 63).

Anadolu Selçukluları döneminde de ahşap tahtların kullanımı sürmüştür. Ankara Etnoğrafya Müzesi'nde bulunan ahşap bir taht bunu kanıtlar (R. 70) (Kat. No. 5). Osmanlı İmparatorluğu döneminde de ahşabın tahtlarda kullanılan bir malzeme olduğunu günümüze gelen taht örneklerinden anlıyoruz (R. 71, 72, 73) , (Kat. No. 13, 14, 16). Taht yapımında kullanılan ağaçların da ceviz, abanoz gibi ağaçlar olduğu anlaşılmaktadır. Bu değerli ağaçlar Hazine'de muhafaza edilirdi. 1680 tarihli hazine sayım defterinde abanoz ve sandal tomruklarından söz edilmektedir:



71. Resim: H. 2879 No.lu Taht, TKSM, İstanbul.

“...Abanoz tomruk

Aded 297

Elyevm mevcut bulunan abanoz ve sandal ve bakam-ı tomruk aded 515 Mande.

Fi sene 127 imza Mande

Sandal tomruk

Aded 243 Mande...”⁴⁶⁸.

Ahşap tahtlar fildişi ya da sedef kakma tekniğiyle ya da lake veya Edirnekari ile süslenirlerdi.

Altın Tahtlar

Türklerin İslamı kabulünden sonra da altın tahtlar kullandıkları yazılı ve resimli kaynaklardan anlaşılmaktadır. Büyük Selçuklu Sultanı Tuğrul’un halifenin kızıyla evlenmesi nedeniyle yapılan törende gelin için altından yapılmış bir taht hazırlandığı kaynaklarda anlatılır⁴⁶⁸. Ayrıca halifenin de Sultan Tuğrul’un kardeşi Çağrı Bey’in kızı Arslan Hatun ile evlenmesi dolayısıyla Sultan’ın, halifenin sarayının yanında büyük bir konak yaptırdığı ve burada halifenin gönderdiği kıymetli taşlarla işlenmiş altın bir tahta oturarak gelenleri kabul ettiği aynı kaynakta yer alır⁴⁷⁰. Sultan Alparslan’ın da kızı ile halifelik veliahtı Ude-

tu’d-din’in nikah töreninde altından yapılmış bir tahta oturduğu bilinir⁴⁷¹.

Anadolu Selçukluları döneminde de altın tahtların kullanıldığını yazılı ve resimli kaynaklardan anlıyoruz. İbni Bibi, Selçuklu Sultanı Alaaddin Keykubat’ın büyük elçilerin kabulü için yaptırılmış olan altın işlemeli tahtında Cemşid ayını üzere oturduğunu anlatır⁴⁷². Anadolu Selçuklu minyatürlerinde de altın yıldızlı tahtlar görüyoruz (R. 65, 66). Ayrıca günümüze gelmiş bazı tunç plaklar ve figürlerin taht süsü olarak kullanıldığı düşünülmektedir⁴⁷³ (R. 74). Bu düşüncenin doğruluğunu kabul edersek, madenin taht yapımında ve süslemesinde kullanılan bir malzeme olduğu görülmektedir.



72. Resim: Sedefli Taht, TKSM, İstanbul.



73. Resim: Hintkari Taht, TKSM, İstanbul.

Anadolu Selçuklu İmparatorluğunun dağılmasından sonra kurulan beyliklerin tahtlarının genellikle daha sade olduğu görülür. Örneğin İbni Batuta seyahatnamesinde Eğridir Sultanı Dünder Bey'in oğlu Ebu İshak Bey'in Ramazan ayı boyunca yere serilmiş bir halı üzerinde oturup, büyük bir yastığa yaslandığını anlatır⁴⁷⁴. Beyliğin gücüne göre taht salonlarının daha gösterişli olabildiğini yine aynı kaynaktan anlıyoruz. Aydınoğlu Beyliğinin Sultanı Mehmed Bey'in sarayının görkemini anlatan İbni Batuta, ortasında havuz bulunan bir taht salonundan söz eder: "... Havuzun her köşesinde tunçtan bir aslan heykeli olup, ağızlarından sular akmakta idi. Salonun dört tarafında birbirine bitişik ve üzerleri



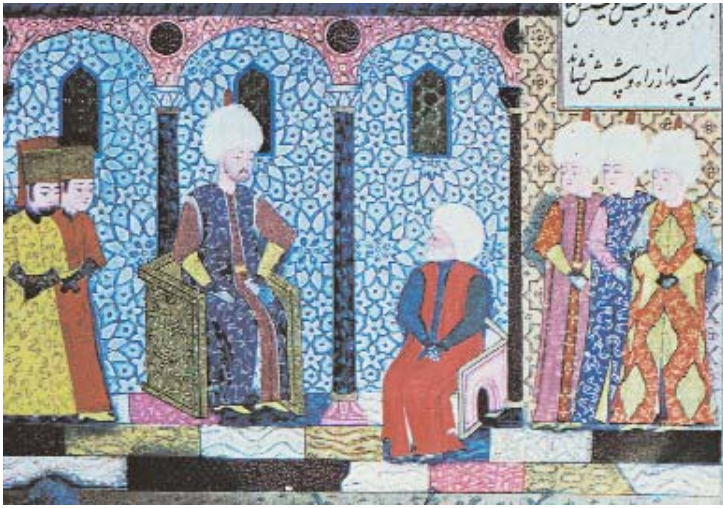
74. Resim: Tunç Plak, Sadberk Hanım Müzesi, İstanbul.

kumaşlarla döşeli sedirler bulunuyordu. Sedirlerden birinin üstünde sultanın tahtı yer almakta idi. Buraya geldiğimiz zaman Sultan kendi eliyle minderini kaldırarak, bizimle beraber aynı sedir üzerine oturdu..."⁴⁷⁵.

Bu beyliklerden biri olan ve sonra güçlenerek bir imparatorluk haline gelen Osmanlıların erken dönemlerinde altın taht kullanıp, kullanmadıkları hakkında bilgimiz olmamakla birlikte, Türklerin Orta Asya'dan getirdikleri altın taht geleneğinin Osmanlı İmparatorluğu döneminde de sürdüğünü biliyoruz. Günümüze gelebilen bir altın taht örneği, Topkapı Sarayı Müzesi'nde Hazine Dairesinde sergilenen altın kaplama zebercetlerle süslemeli tahttır (R. 75), (Kat.No. 12). Ayrıca minyatürlerde ve padişah

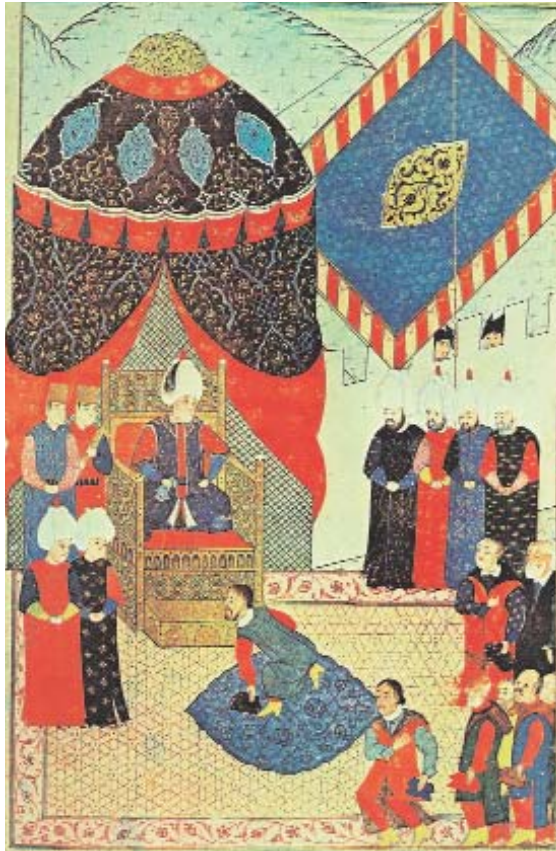


75. Resim: Bayram Tahtı, TKSM, İstanbul.



76. Resim: "Kanuni ile Barbaros", Mînyatür, 1558, Arifi, Süleymanname, H. 1517, y. 360 a, TKSM, İstanbul.

portrelerinde de daha başka altın tahtlar görülmektedir (R. 76, 77, 78, 79).



77. Resim: "Kanuni'nin Erdel Prensini Kabulü", Mînyatür, 1568-1569, Nüzhet el-Esrar el-Ahbar der Sefer-i Sigetvar, H. 1339, y.16b, TKSM, İstanbul.



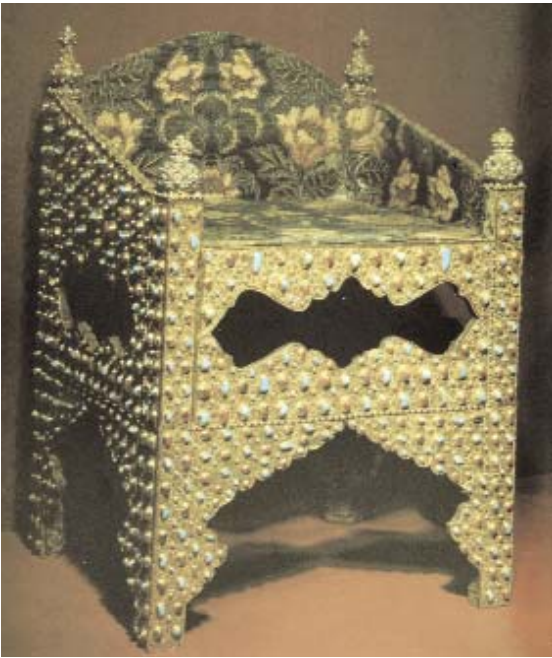
R.78 "I. Mahmud", Mînyatür, Kebir Musavver Silsilename, III. Ahmed Ktp. 3109, TKSM, İstanbul.

Türklerin İslamlığı kabulünden önceki dönemden Osmanlı İmparatorluğunun son dönemlerine kadar altın taht geleneğini sürdürdükleri anlaşılmaktadır. Altın taht geleneği öteki Doğu toplumlarında da yaygın olarak görünmektedir. Günümüze gelmiş bazı İran tahtları bunu kanıtlar (R. 80, 81). Hindistan'da da altın taht geleneğinin varlığı, yazılı kaynaklardan anlaşılmaktadır. İbn-i Batuta, Hint Sultanı Muhammed Şah ibn Sultan Gıyaseddin Tuğluk Şah'ın halis altından, ayakları mücevherli tahtının yüksekliğinin 23 karış, genişliğinin bunun yarısı kadar olduğunu, çeşitli parçalardan oluşan tahtın altın olduğu için bir çok kişiler tarafından taşınabildiğini belirtir ⁴⁷⁶.

Altının simgesel olarak güneşle gümüşün de ayla birlikte düşünülmesi, Osmanlılarda da sürmüştür. Vehbi'nin dizeleri bunu dile getirir:



79. Resim: "III. Mustafa", Mînyatür, Kebir Musavver Silsilename, III. Ahmed Kıp. 3109, TKSM, İstanbul.



80. Resim: Çar Boris Godunov'un Tahtı, Altın Kaplama, 1604, Kremlin Orujeyna Palata, Moskova.

"...Zer-ü sim adı imiş şems-ü kamer

Böyle esma da semadan mu iner..."⁴⁷⁷.

Mevlana'nın Mesnevisi'nde de güneş ve altın arasında bir ilişki kurulduğu görülür. Hz. Süleyman, Sebe Melikesinin elçilerine şöyle der: "...Siz, yer altındaki madeni altın haline getiren bir yıldız, güneşe tapınıyorsunuz..."⁴⁷⁸.

Gümüş Tahtlar

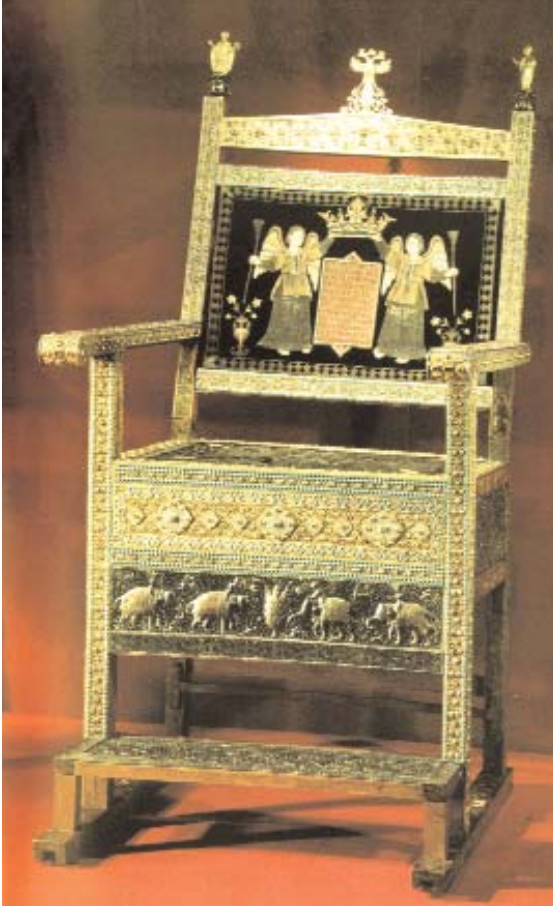
Büyük Selçuklular döneminde gümüşün taht yapımında sık kullanılan bir malzeme olup olmadığını söylemek için yeterli kanıtımız yoktur. Ancak, Sultan Alparslan'ın kızının halifelik veliahtı Udetu'd-din ile evlilik töreninde damadın vekili olan halifelik vezirinin oğlu Amidu'd-devle ibn Cehir'in gümüş bir kürsüye oturduğu bilinir⁴⁷⁹.

Beylikler döneminde de gümüş bir tahtın varlığı anlaşılmaktadır. Sarı Saltuk'un Osman Gazi'ye (1281-1326) Rum Tekfurunun kırmızı atlas otağını ve gümüş tahtını verdiği kaynaklarda anlatılmıştır⁴⁸⁰.

Osmanlılar Döneminde de gümüşün taht yapımında kullanılan bir malzeme olduğunu biliyoruz. Günümüze gelmiş bir örnek bugün Topkapı Sarayı Müzesi'nde Kutsal Emanetlere ayrılmış olan gümüş üzerine altın yaldızlı tahtır (R. 82) (Kat. No. 15).

Günümüze gelebilen bu tahtın dışında gezginlerin anlattıklarından başka gümüş tahtların da var olduğunu anlıyoruz. Lady Craven, kaldığı evin penceresinden sultanı kayıkta gümüş bir divanda otururken gördüğünü anlatır⁴⁸¹. Tahtın tümünün gümüşten yapılmasının yanı sıra gümüşün, ahşap tahtların bazı kısımlarında da kullanıldığı anlaşılmaktadır. Galland 1673'te Edirne'de Sultan IV. Mehmed'in çadırında ahşaptan yapılmış, kolçaklarında gümüşten birer topuzu olan bir taht görmüştü⁴⁸².

Bir başka gümüş taht ise 1598 nisanında Bağdat beylerbeyliğine tayin olunan Hasan Paşa'nın 40-50.000 kuruş sarfederek yaptırttığı



R.81 Çar Aleksey Mihailoviç'in Tahtı, Ahşap üzerine altın ve gümüş kaplama, 1667, Kremlin Orujeyna Palata, Moskova.

gümüş tahttır ⁴⁸³. Bu tahtın çok gösterişli olduğu da kaynaklarda belirtilir: "...Bağdat valisi iken 40-50 bin guruşluk bir serir-i simiye ihdas ve Kah-ı behişt ile tesmiye edüb sim-i hamdan eşcar ve tarih ve asar makulesi ismar ile bir mertebe tezyin etmişler ki makule erbab-ı tasavvur hayran olur idi..." ⁴⁸⁴. Cennet köşkü ile adlandırılan ve bükülmüş gümüşten ağaçların süslediği bu taht, automata denilen hareketli mekanizmaları anımsatır. Doğu kültüründe sık görülen bu tip mekanizmalar, İslam dünyasında 9. yüzyıldan beri kullanılmıştır. 827'de Bağdat halifesi Ma'mun'un çeşitli mekanik kuşlarla altın ve gümüşten yapılmış bir ağacı vardı ⁴⁸⁵. 917'de Abbasi Halifesi Muktedir'e gelen Bizans elçileri, Ağaç Sarayı denilen yerde 500 dirhem ağırlığında

gümüşten bir ağaca tünemiş gümüş kuşların şakıdığını görüp şaşırmışlardı. Ağacın 18 dalı olup, her birinin pek çok sürgünü vardı ve bunların üzerine küçüklü büyüklü altın ve gümüş kuşlar tünemişti. Ağacın dallarının çoğu gümüşten, bir kısmı da altındandı ve rengarenk yaprakları gökyüzüne uzanıyordu. Rüzgar estikçe, ağacın yaprakları sallanır, kuşlar cıvıldaşıp, ötüşürdü ⁴⁸⁶. Daha geç dönemde Clavijo, Moğol İmparatoru Timur'un büyük hatununun çadırında bir adam boyunda altından bir ağaç görmüştü. Ağacın meyvaları yakut, zümrüt, zebrecet ve firuze idi. Dalların üzerine altından yapılmış küçük kuşlar konurulmuştu. Kuşların bir kısmının kanatları, uçverecek gibi açıktı ⁴⁸⁷.

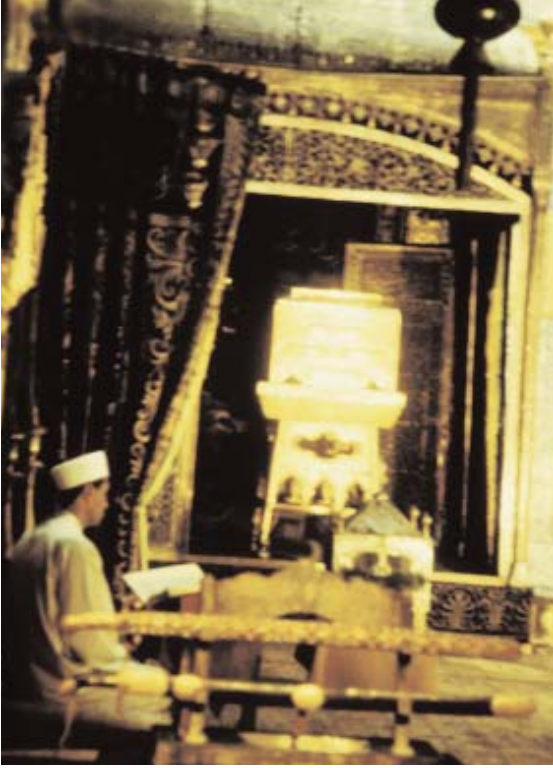
Hindistan'da da taht salonlarının böyle yapay ağaçlarla süslendiğini İbn-i Batuta'dan öğreniyoruz: "...Renkli ipekten sun'i ağaçlar yapılarak bunların üzerleri de yine sun'i çiçeklerle donatılır. Bu sun'i ağaçlar, üç sıra halinde kabul dairesine dizilerek, her iki ağaç arasına, örtüsü ile birlikte minderi de bulunan altın bir kürsü konulur..." ⁴⁸⁸.

Bu tür ağaçların yapay bir cennet görünümü oluşturduğuna ve Hz. Süleyman'ın tahtına öyküntüldüğüne yukarıda değinilmişti. Ancak burada ilginç olan durum bir paşanın da bu tür gösterişli bir tahta oturmasıdır.

Taht Tipleri

Sedir Biçimli Tahtlar

Bu tipteki tahtların Türkler tarafından her dönemde kullanıldıkları betimlerden ve günümüze gelen örneklerden anlaşılmaktadır. Karahanlılar döneminden bir taht betimi, Munçaktepe'de bulunmuş olan tunç bir hokkanın üzerinde yer almaktadır (R. 83). Esin, betimde görülen kişinin bir Karahanlı prensi olduğunu düşünmektedir ⁴⁸⁹. Prens tahtta bağdaş kurmuş oturmaktadır. Tahtın bağdaş kurarak oturmaya elverişli oluşu nedeniyle sedir tipinde tahtlar arasına almayı uygun gördük. Tahtın oturma yeri düzdür. Altında çapraz ayaklar olduğu görülür. Tahtın iki yanında birer direk yer almakta, bu direkler altta



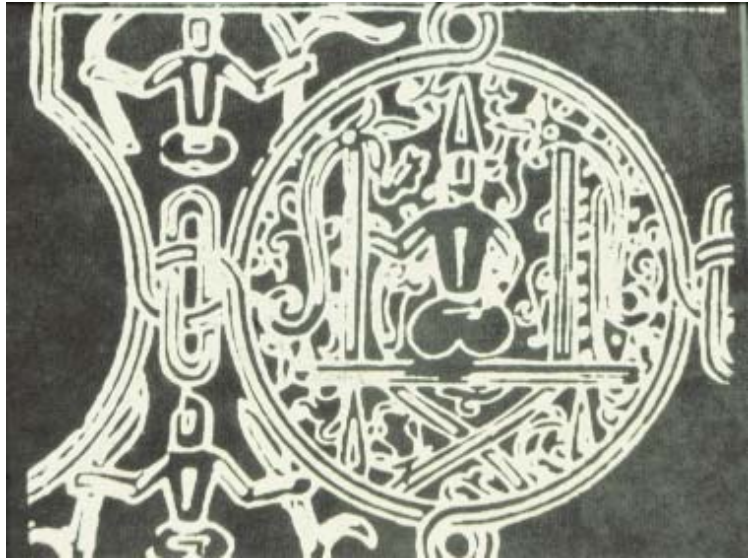
82. Resim: Kutsal Emanetler Dairesi'ndeki Taht, Gümüş, TKSM, İstanbul.

genişleyerek birer ayak daha oluşmaktadır. Tahtın iki yanında direklerin dış tarafında prensin başını çevreleyen birer kıvrımlı süsleme görülür. Esin, bunların Karahanlı edebiyatında zaman ve kut simgesi olan birer evren (ejder) olduğunu düşünmektedir⁴⁹⁰.

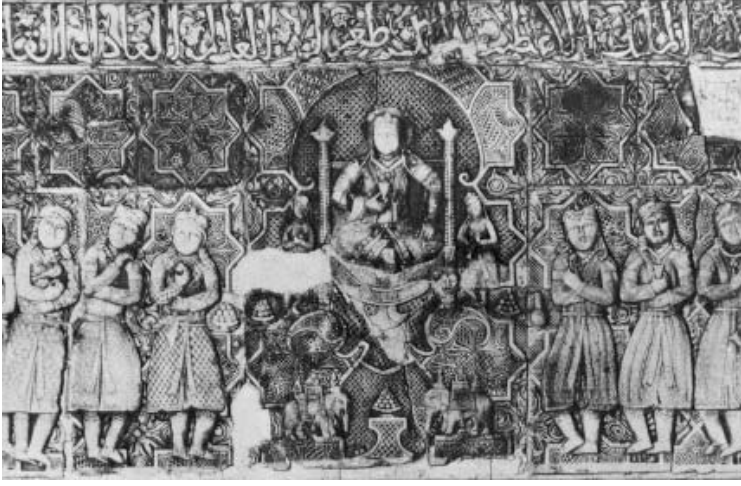
Büyük Selçuklular döneminden ise, günümüze gelen örnek olmamakla birlikte, betimlerde çok sayıda sedir biçiminde taht görülmektedir. Ayrıca yazılı kaynaklarda da tahtların iki kişinin oturabileceği şekilde geniş olduğunu düşündürülen anlatımlar vardır. Örneğin; Sultan Melikşah, Osman bin melik Davud'u kabulünde, seririnden inerek onu kucaklamış ve beraberce serire oturmuştur⁴⁹¹.

Betimlerde de sedir tipinde tahtlar görmekteyiz. Bunlar,

hükümdarın rahatça bağdaş kurup oturabileceği genişliktedir. Selçuklu Sultanı II. Tuğrul'un taht sahnesinde hükümdarın böyle bir tahta oturduğu görülür (R. 84). Tahtın düz bir arkalığı ve iki yanda üç dilimli birer topuzla sonlanan direkleri vardır. Bu topuzların üç dilimli bir taca benzeyen formu, taht süslemelerinde daha sonraları yaygın bir biçim olmuştur. Büyük Selçuklular dönemine ait keramik bir tabakta da aynı forma rastlıyoruz (R. 85). Bu tabaktaki taht sahnesinde aynı formun tahtın arkasında hükümdarın başı üzerinde yer aldığı görülür. Ancak bunun tahtın arkalık kısmının bir parçası mı olduğu, ya da asılmış bir hükümdarlık tacı mı olduğu pek anlaşılmamaktadır. Ancak arkalıkta aynı formun kullanıldığı daha geç tarihli örnekler, bu formun arkalık süsü olma olasılığını güçlendirmektedir. Örneğin; Süleymanname'de yer alan bir minyatürde tahtın arkalığının ortasında aynı form görülür (R. 86). Büyük Selçuklulardan Osmanlılara kadar aynı formun taht betimlerinde yer alması, bu formun kalıcılığını gösterir. Bu kalıcılığın nedeni formun simgesel anlamı olsa gerektir. Biçim açısından üç yapraklı denem Selçuklu taçlarına⁴⁹² benzeyen bu formun İran taç geleneğiyle ilişkili olduğu düşünülebilir. Sasani krallarının

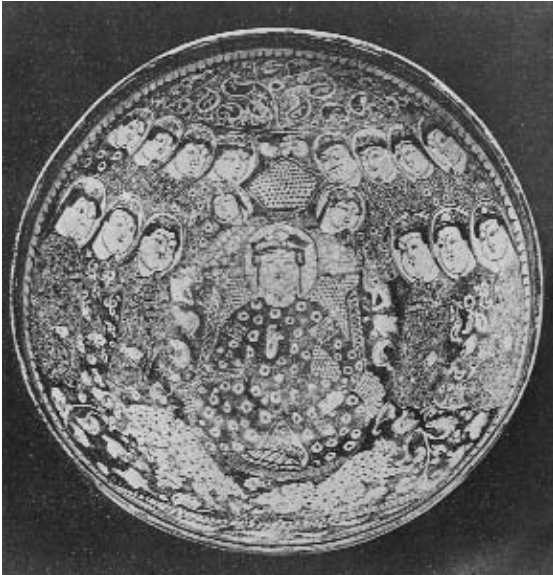


83. Resim: "Taht Sahnesi", Tunc Hokka, y. 925-1220, Munçaktepe'de bulunmuş (E. Esin, İslamiyetten Önceki Türk Kültür Tarihi, Lev XCIX/a'dan).



84. Resim: "Tahtta Oturan Sultan Tuğrul II", Ştuk Pano'dan detay, 1195, Pennsylvania Museum of Art, Pennsylvania.

kabul törenlerinde tavana asılı taşlar kullandıklarını biliyoruz ⁴⁹³. Daha geç dönemde Cami üt -Tevarih minyatürlerinden birinde de başında üç yapraklı Selçuklu tacı ile oturan figürün başı üstünde bir asma taç görülmektedir (R. 87). Taht arkalıklarında yer alan bu formun Sasani asma taşlarından gelen bir geleneğin devamı olduğu düşünülebilir. Sultan Tuğrul'un tahtının direklerindeki süsleme de karakteristiktir. Bu direkler ortada düz bir şerit iki yanda da birer inci dizisiyle süslüdür. İnci



85. Resim: "Tahtta Oturan Hükümdar", Keramik Tabak, Rabeneu Koleksiyonu.

dizisi biçimindeki bu süsleme daha sonra Anadolu Selçukluları tarafından da kullanılan bir süslemedir. Tahtın ayaklarının şekli ise, tam anlaşılacakla birlikte birer hayvan başı şeklinde sonlanmaktadır. Bu hayvanın ne olduğu pek belli değildir. Ancak yüzünde korkmuş bir ifade görülür.

Bir başka duvar kaplamasında da bu tahta benzeyen bir taht betimlenmiştir (R. 88). Taht yine iki yanda topuzlara sahiptir. Ancak bu topuzlar Sultan Tuğrul'un tahtındakiler gibi üç dilimli değil, sivridir. Tahtın

bacakları ise, önce giderek daralan, sonra aşağı doğru genişleyen bir formdadır. Orta bölümde bir bilezik yer alır. Ayaklar ise daha geniştir. Tahtın arkılığı ise topuzların üzerinde dilimli bir şekilde devam etmektedir. Bu dilimli arkalık da kalıcı bir form olmuştur. Arkalıklarda görülen bu motifin bulutları simgelediği ve bu motifin kökeninin Çin ve Moğol örneklerinden geldiği ileri sürülmektedir ⁴⁹⁴. Fux ise bu motifin dörtlü biçimini yıldız olarak nitelemektedir ⁴⁹⁵. Ancak taht arkalıklarında görülen bu motifin İslam kitap sanatlarında kullanılan şemse motifinin yarım biçimini anımsattığını da belirtmekte yarar vardır. R. 89'da bir şemse motifi görülmektedir. Motif dikine bölündüğünde ise tahtlarda görülen dilimli arkalıklara benzeyen bir form ortaya çıkmaktadır. Güneşin stilize bir anlatımı olan şemse motifinin kökeni hakkında yapılmış bir çalışmaya rastlamadık. Ancak tahtlarda kullanılan bu motifin Orta Asya kökenli olma olasılığı güçlüdür. Çünkü bu motif, Orta Asya duvar resimlerinde elbiselerin yakalarında karşımıza çıkmaktadır (R. 90, 91). R. 92'de ise bu motife benzeyen bir şemse görülmektedir. Bu tür şemseler, Osmanlı minyatürlerinde de taht arkalıklarında yer alır (R. 93). Bu formun abartılarak kullanıldığı bir İran minyatürü, motifin güneş ile ilişkisini açıkça gösterir. Tahtın arkılığının ortasında küçük bir güneş motifi yer almaktadır

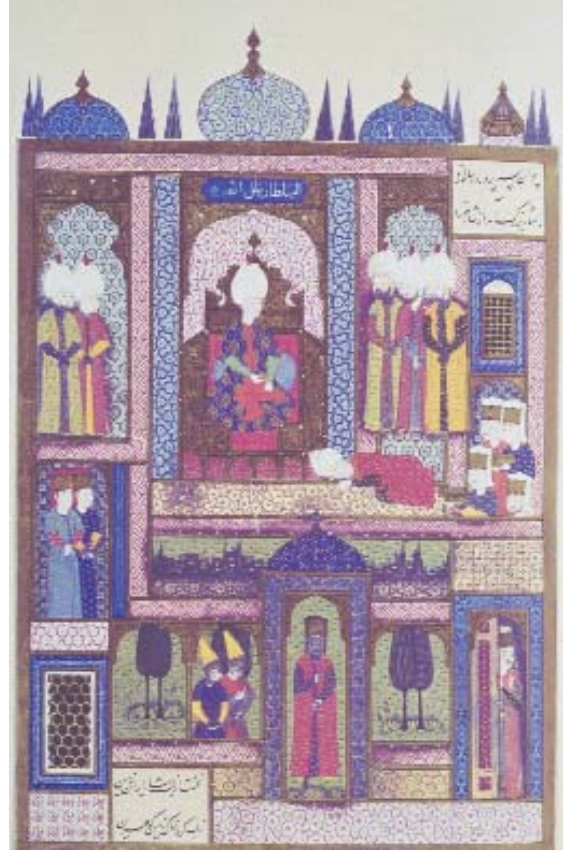
(R. 94). Bu tipte bir İran tahtı bugün de mevcuttur (R. 95). Osmanlı tahtlarında da bu motifin kullanıldığını göreceğiz. Tahtlarda kullanılan güneş motiflerinin tahtın göksel anlamına işaret eden bir simge olduğu düşünülebilir.

Büyük Selçukluların sedir biçiminde tahtlarının karakteristik bir tipi de arkalığın iki yanında sivri topuzlar bulunan tahtlardır. Keramik tabaklar üzerindeki taht sahnelerinde de böyle iki yanında topuzlar yükselen arkalığa sahip tahtlar görülür. Bu topuzlar genellikle sivridir ve bazen çifte topuzlu ya da üç boğumlu topuzlu olabilmektedirler. Bu tahtların bacakları ise kısadır, ayaklar ise sivri ya da düz olabilmektedirler. Bu tabaklarda dikkati çeken bir nokta ise tahtın altında ve bazen topuzların üstünde görülen uzun kuyruklu kuşlardır (R. 96, 97). İstemi Kağanın tavus kuşları tarafından taşınan tahtını anımsatan bu kuşların taht sahnelerinde karşımıza çıkan simgesel anlatımların bir parçası olduğu kuşkusuzdur. Dorn, bu kuşların tavus kuşu olduğunu ve değişik simgesel anlamları olabileceğini belirtir. Ona göre, bu kuşlar cennet görünümünü yaratmak amacıyla kullanılmış ya da kozmolojik bir anlamı olan kuşlardır⁴⁹⁶.

Mevlana'nın Mesnevisi'nde tavus kuşlarının önemli bir yer tuttuğu görülür. Mevlana, başı kesilmesi gereken dört kuşun kaz, tavus, kuzgun ve horoz olduğunu ve bunların simgesel anlamlarını belirtir. Ona göre; "...Kaz hırstır, horoz şehvet. Makam tavusa benzer, kuzgun dileğe..."⁴⁹⁷. Böylece tavus kuşunun makam ile ilgili bir simge de olabileceği anlaşılır. Ayrıca yine aynı kaynakta tavus kuşunun yüzünün kuşluk vakti güneşine benzetildiği de görülür. Öyküye göre, avlanmaktan korktuğu için kanatlarını yolup, atan bir tavus kuşuna oradan geçen bir hakim şöyle der: "...O kanatları yolma ki bir daha yerine yapışmaz. Ey güzel yüzlü, yasa düşüp yüzünü yırtma. Kuşluk güneşine benzeyen o güzelim yüzü yırtmak, yanlış bir iştir. Böyle bir yüzü turnakla yaralamak kafirliktir. Ay bile onun ayrılığı ile ağlamada..."⁴⁹⁸. Öykünün devamında da tavus kuşunun

kanatlarının cennete benzetildiği görülür: "...O cennete benzeyen kanatları yolma. O yolları kaplayan kanatları koparma..."⁴⁹⁹.

Yine keramik tabaklar üzerinde görülen taht sahnelerinde iki yandan topuzlu bir arkalığa sahip, ancak ayakların gösterilmediği tahtlar dikkati çeker (R. 98). Bu örnekte yan direklerin örgülü bir süslemeye sahip olduğu görülür. Bu tipte örgülü direkleri olan ancak topuzları bulunmayan örnekler de vardır (R. 99,100). Bu tahtların bacak ve ayakları yoktur. Hükümdar yalnızca minder üzerinde oturur gözükmektedir. Büyük Selçuklu döneminde minderlerin de bir hükümdarlık simgesi olduğu bilinir. El- Hüseyini, Sultan Tuğrul'un Halife Kaim Biemrillah'ı karşılamaya gittiği zaman onun serdakını görünce yere kapanıp yedi defa yeri öptüğünü, bunun üzerine halifenin minderini ona uzattığını ve Sultanın da bu minderini alarak önce öpüp, sonra yere serip oturduğunu



86. Resim: "İran Elçisinin Kabulü", Mînyatür, Süleymanname, H. 1517, y. 332 a, TKSM, İstanbul.

في حال الامير لوقا لمضي في اسبوع من بعد اداء الصهايا وبعض على موت ابن عرفه هذه الحال يمان بروت اور وانجوه في ملك اليه من علم
الى جانب ساو واوه عندنا بلك كفتكين جياندار الذي كان تابله واخذ ابائه واجلسه على الخت وعلق نوسلم زيس الرين تا جا مر صعا فورا شه واجمع



87. Resim: "Taht Sahnesi", Minyatür, Cami-üt Tevarih, Edinburgh University Library, Edinburg.

anlatır⁵⁰⁰. Bazı keramik tabaklar üzerinde yer alan taht sahnelerinde hükümdarın oturduğu tahtın yalnızca bir sırt yastığı ve minderden oluştuğu görülür (R. 101). Bu sahnelerde simgesel anlatımın yoğunluğu dikkati çeker. Tahtın ayaklarının olması gereken yerde içinde balıkların yüzdüğü bir su (R. 99, 101) başının üstünde ise bazen yarısı gözükken bir güneş (R. 102), bazen de yine yarım güneşe benzer bir bölüm içinde kıvrık dallı süslemeler (R. 101) görülür. Bazen leoparlar (R. 85) ve kuşlar (R. 97) da bu sahnelerde yer alır.

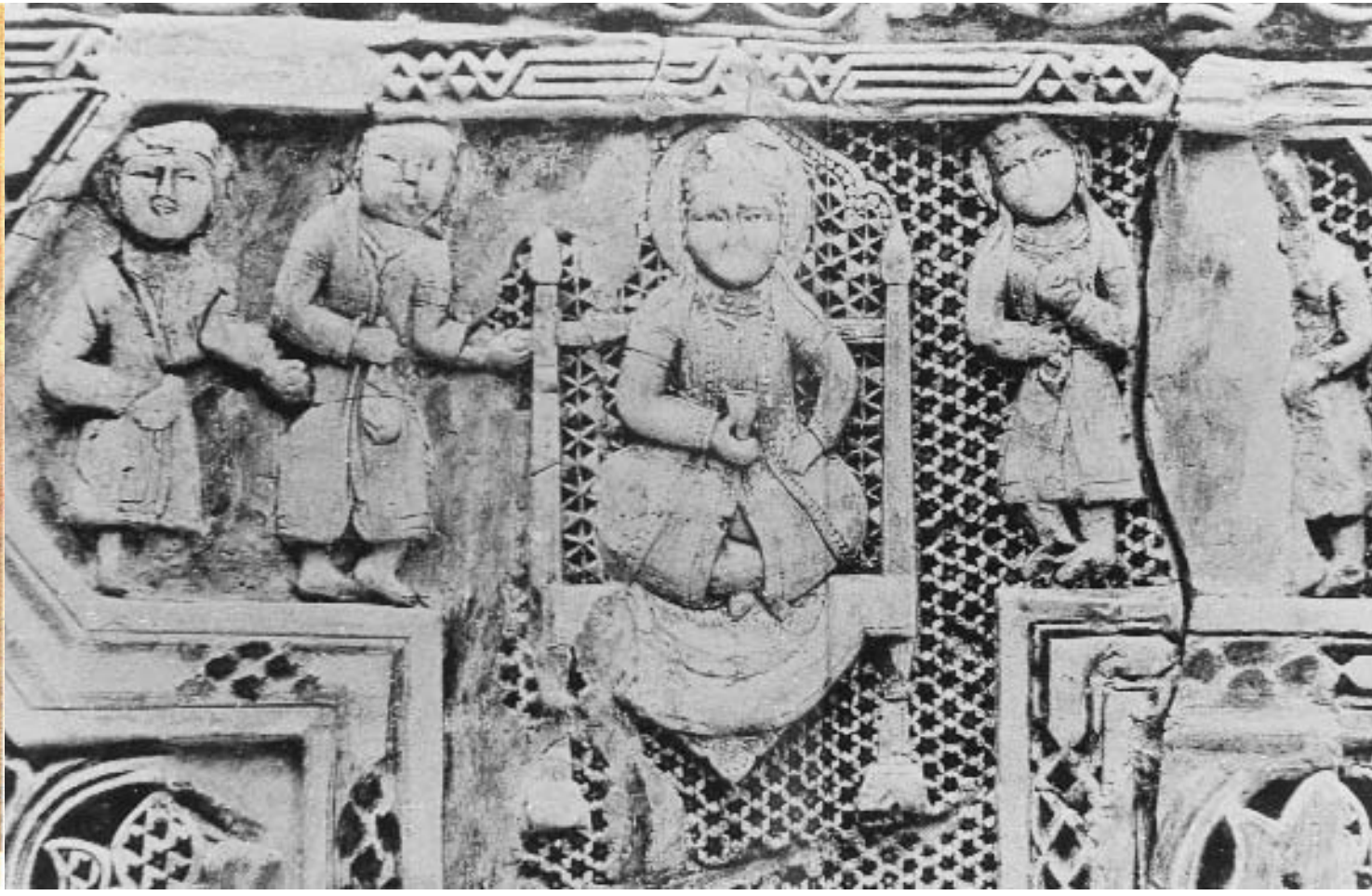
İki yanında sivri birer topuz bulunan, ayakları da (R. 88)'deki gibi önce daralıp sonra genişleyen formdaki tahtların Anadolu Selçukluları döneminde de devam ettiği görülür. Varka ve Gülşah Mesnevisi'ndeki minyatürlerde bu tipte pek çok taht vardır (R. 65, 66). Ayrıca bu tipin benzerleri öteki İslam ülkelerinde de görülür. Örneğin; Musul'da 1199 yılında yapıldığı düşünülen Kitap at-

Tiryak'ta yer alan bir minyatürde de sivri topuzlarla sonlanan yanları direkli bir taht görülür (R. 103).

Sedir tipinde, arkalıgının iki yanları topuzlarla sonlanan direkli tahtların 12. yüzyılda ve 13. yüzyıl başlarında Selçuklular'da ve öteki İslam ülkelerinde yaygın olduğu anlaşılmaktadır.

Anadolu Selçukluları döneminden günümüze gelebilen bir taht örneği, bugün Ankara Etnoğrafya Müzesi'nde bulunmaktadır (R. 104), (Kat. No. 5). Bu taht da geniş, arkalıklı bir sedir tipindedir. Arkalık iki yanda da devam etmektedir. Bu taht Müze'ye Ankara'daki Kızılbey Camii'nden getirilmiştir. Bu nedenle tahtın maksure olarak nitelendiği görülür⁵⁰¹.

Camilerde maksure yapılması hakkında İbn-i Haldun İslamiyetten önce böyle bir gelenek olmadığını, ilk kez halife Muaviye bin



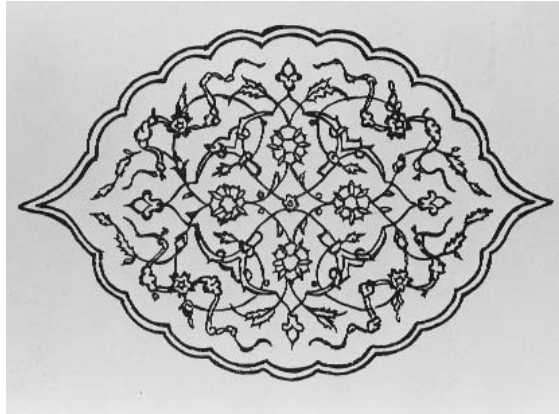
88. Resim: "Taht Sahnesi", Ştuk Pano, 12. yy., Louvre Müzesi, Paris.

Ebu Süfyan'ın bıçaklandıktan sonra sakınganlık önlemi olarak mescitteki namaz yerinde bir maksure yaptırdığını, bir başka rivayete göre de ilk kez maksure yaptıranın yine bıçaklandıktan sonra Mervan bin Hakem olduğunu belirtir⁵⁰².

Elimizdeki tahtın boyutlarının uzanıp yatmaya elverişli olduğu, bu tür tahtların gündüz oturmak gece de yatmak üzere kullanılabilceğine dikkat çeken araştırmacılar da vardır⁵⁰³. Sedir tipinde tahtların yatak olarak nitelendirildiğine yukarıda da değinilmişti. Bugün Anadolu'da Urfa yöresinde geceleri açık havada yatmak için kullanılan geniş yataklara "taht" adının verilmesinin bu geleneğin devamı olduğu düşünülebilir. Bu tahtlar önceleri ahşaptan yapılmalarına karşılık, sonradan demirden yapılmaya başlanmışlardır (R. 105). Yataklara bu adın verilmesinin ikinci bir nedeni olarak da biçimlerinin taht biçimlerine benzemesi olduğu düşünülebilir. Yerden yüksek oluşu ve etrafının düşmeyi önleyici parmaklık-

larla çevrili oluşu, İslam dünyasındaki yaygın taht biçimlerini anımsatmaktadır.

Ünver, bu tahtın camiye Ankara'da bulunan bir kasırdan getirilmiş olabileceğini ileri sürmektedir⁵⁰⁴. Ancak bu konuda yeterli kanıt yoktur. Bazı araştırmacılar da Ankara'daki Kızılbey Camii'ndeki öteki ağaç işlerini değer-

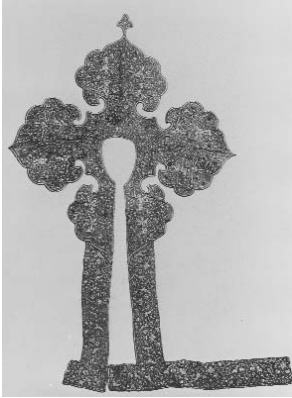


89. Resim: Şemse Motifi.



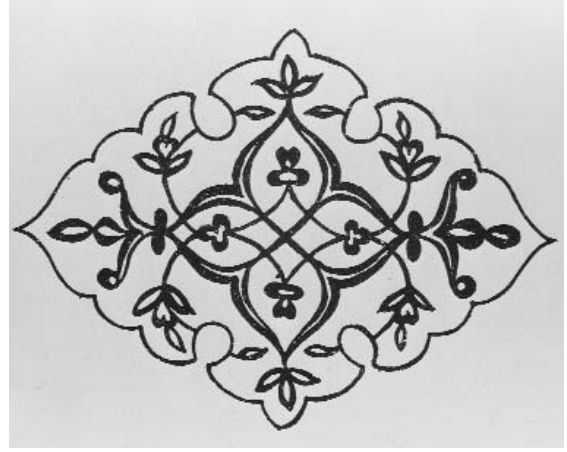
90. Resim: "Bodhisatva", İpek üzerine resim, 10. yy.,
Indische Kunstabteilung Staatliche Museen, Berlin.

lendirerek, minberin şerefe altı panosu ile şerefe korkuluğunun arasında yer alan bir süsleme frizinin tahttaki örneğe çok benzediğini, ayrıca bu süslemenin benzerlerinin Ankara Ahi Şerefeddin Camii ve Çorum Ulu Camii'nde görüldüğünü belirtmişlerdir⁵⁰⁵. Ancak bu süslemelerin benzerliği, tahtın camide kullanılan bir maksure olduğunu kanıtlamaya yeterli değildir. Çünkü dönemin tipik süsleme motifleri tahtlar üzerinde de kullanılmış olabilir. Öte yandan tahtın arkasında yer alan kitabe de bu tahtın bir sultan için yapıldığını göstermektedir.



91. Resim: İşlemeli Yaka,
Museum of Oriental Culture,
Moskova.

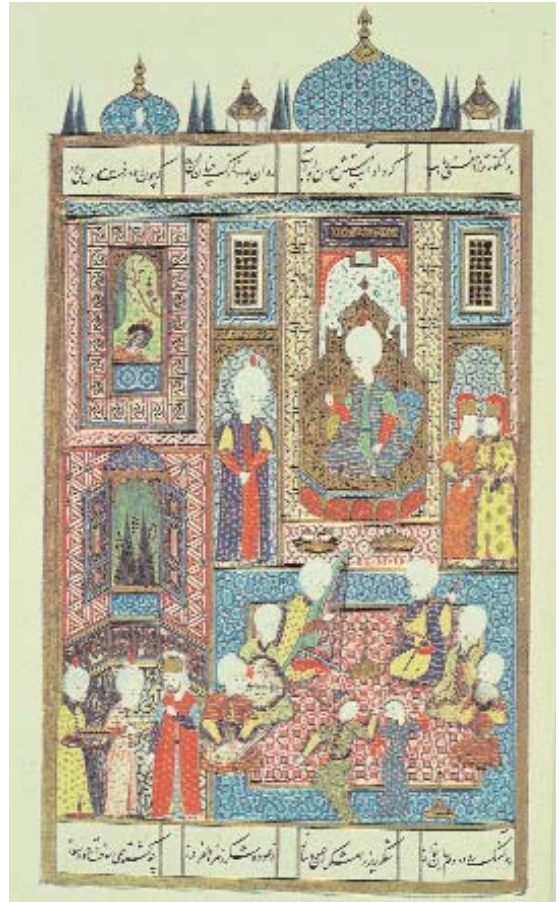
Tahtın sağ yanındaki kitabede "...Sultan-ül muazzam şahinşah-ül a'zam maliki...", sol yanındaki kitabede de "...(Sel)çuk Keyhüsrev bir Kılıç



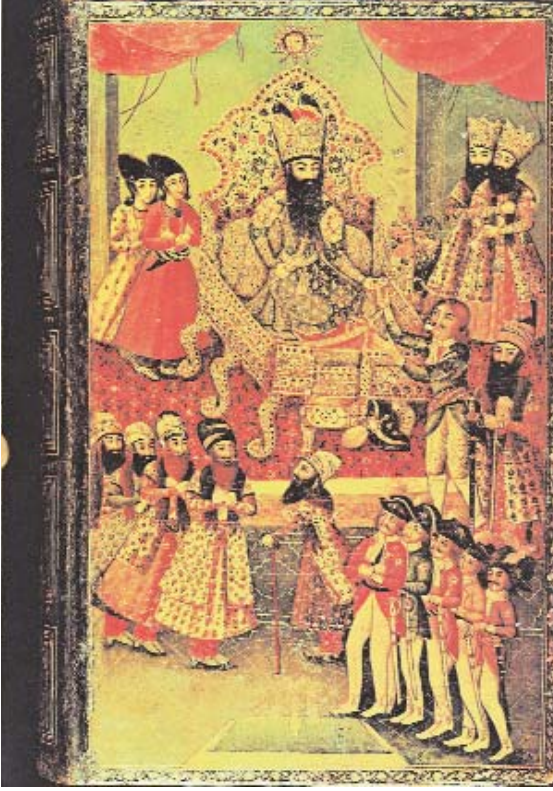
92. Resim: Şemse Motifi.

Arslan nasırı Emir-ül mü'minin..." yazmaktadır.

Burada sözü edilen Kılıç Arslan oğlu Key-



93. Resim: "Taht Sahnisi", Mînyatür, Süleymanname, y.
71a, TKSM, İstanbul.



94. Resim: "Taht Sahnesi", Minyatür, MS. 20, f. 138r, Edinbourgh Library, Edinbourgh.

hüsrev'in kimliği hakkında Ünver, II. Keyhüsrev (1246-1283) olduğunu⁵⁰⁶, Bacınoğlu ise I. Keyhüsrev (1192-1210) olduğunu söylemektedir⁵⁰⁷. Selçuklu tahtında dört tane Kılıç Arslan



95. Resim: Taht-ı Tavus, Ahşap, y. 1800, Gülistan Sarayı, Tahran

adında sultan oturmuştur. Bunlardan Keyhüsrev adında oğlu olup tahta çıkanlar, II. Kılıç Arslan ve IV. Kılıç Arslan'dır. II. Kılıç Arslan'ın oğlu I. Keyhüsrev'dir. IV. Kılıç Arslan'ın oğlu da III. Keyhüsrev'dir. II. Keyhüsrev ise, Alaeddin Keykubat'ın oğludur⁵⁰⁸. Ünver II. Keyhüsrev'in adını vermekle birlikte, dönem olarak III. Keyhüsrev'in dönemini göstermiştir. Burada bir yazım hatası olduğu anlaşılmaktadır.

Ankara'daki Kızılbey Camii'nin ise Sultan I. Keykavus döneminde (1210-1219) onun ümerasından, sol kol beylerbeyi olan Kızılbey tarafından yaptırıldığı ve 1299'da Germiyan Sultanı I. Yakup Bey tarafından onartıldığı bilinir⁵⁰⁹. Ancak tahtın camiyle aynı tarihte



96. Resim: "Taht Sahnesi", Keramik Tabak, 13. yy., Freer Gallery of Art, Washington.

yapılmamış olduğu bu bilgilerden anlaşılmaktadır. Çünkü caminin yapıldığı düşünülen dönemde I. Keyhüsrev'in ölmüş olduğu anlaşılmaktadır. Belki de sultanın tahtı, ölümünden sonra camiye maksure olarak kullanılması amacıyla getirilmiştir. Tahtın camiye getirilmesinin 1299 yılındaki onarımda olduğu da düşünülebilir. O zaman da III. Keyhüsrev'in ölümünün üzerinden 16 yıl geçmiş olduğu görülmektedir. Her iki olasılık da tahtın hangi Keyhüsrev'e ait olduğu yolunda bir açıklama



97. Resim: "Taht Sahnesi", Keramik Tabak, 13. yy., Özel Koleksiyon.



99. Resim: "Taht Sahnesi", Keramik Tabak, 13. yy., Özel Koleksiyon.



98. Resim: "Taht Sahnesi", Keramik Tabak, 1227, Victoria and Albert Museum, Londra.

getirmemektedir. Yalnızca tahtın camiyle aynı zamanda yapılmadığı ortaya çıkmaktadır. Dolayısıyla maksure olarak yapılmadığı, belki sonradan bu amaçla kullanıldığı anlaşılmaktadır.

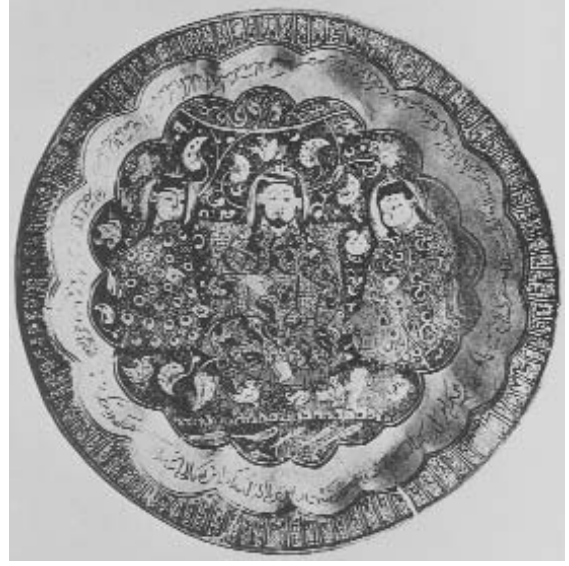
Kitabede yer alan sözlerin yanı sıra, araklıklı bir sedir tipinde olması, elimizdeki tahtın taht olarak kullanılmamış olsa da, yalın formuyla

taht tiplerine bir örnek oluşturduğu kabul edilebilir.

Beylikler döneminde de sedir tipinde tahtların kullanıldığı yazılı kaynaklardan anlaşılmaktadır. İbn-i Batuta, Birgi Sultanı Aydınoğlu Mehmed Bey'in kendi eliyle minderini kaldırarak, kendileriyle birlikte aynı sedir üzerine oturduğunu anlatır⁵¹⁰. Yine aynı kaynaktan tahtın yerine kullanılan halılar olduğunu anlıyoruz. Batuta, Eğridir Sultanı Dünder Bey'in oğlu Ebu İshak Bey'in Ramazan gecelerinde yere serilmiş bir halı üzerinde oturup, büyük bir yastığa yaslandığını anlatır⁵¹¹. Bu dönemden günümüze gelebilen minyatürlü eserler olmadığından tahtların tipleri hakkında bilgi edinemiyoruz. Ancak 15. yüzyıldan günümüze gelebilmiş bazı minyatürlerde bu dönemin tahtları hakkında bazı bilgiler buluyoruz. Katibi Külliyyatı olarak tanınan eserde bulunan bir minyatürde görülen taht, yine bağdaş kurup oturmaya elverişli genişlikte, araklıklı bir sedir tipindedir (R. 106). Tahtın arkılığı üç dilimli yarım bir şemseyi anımsatır formda olup, iki yanda kıvrık bir süsleme görülür. Tahtın ayakları da aynı biçimdedir. Bu arkılığı kıvrık süslemeli tahtların benzerlerine Moğol minyatürlerinde de rastlıyoruz (R. 107). Ancak bun-



100. Resim: "Taht Sahnesi", Keramik Tabak, 13. yy. ilk yarısı, Jacques O. Matoisson Koleksiyonu, Paris.



101. Resim: "Taht Sahnesi", Keramik Tabak, 1219-1220, Arkeoloji Müzesi, Tahran.

lar, genellikle iki yanları kapalı biçimde olan tahtlardır. Bu tipteki tahtların Çin etkili oldukları ve Moğollar tarafından benimsenip, kullanıldıkları son yıllarda yapılan bir araştırmada kanıtlanmıştır⁵¹². İlhanlı dönemi tahtlarının bu tipte olduğu ve İslam dünyasında Çin ve Moğol etkilerini yansıttığı anlaşılmaktadır.

Osmanlılar'da ise erken dönemden günümüze gelebilmiş taht örneği olmamakla birlikte, sedir tipinde tahtların kullanımının sürdüğü günümüze gelebilen daha geç tarihli örneklerden ve betimlerden anlaşılmaktadır. Bu tipte tahtlar taşınabilir tahtlar olup, sultanlar tarafından seferlere götürülebiliyor ya da saray içinde istenilen yere taşınabiliyordu.

Günümüze gelebilen sedir tipinde en eski taht, Hazine 2879 no.lu tahttır. IV. Murad (1622-1640) tarafından Bağdat seferinde kullanıldığı için yanlış olarak "IV. Murad Tahtı" olarak tanınmıştır (Kat. No. 16), (R. 108). Ceviz üzerine abanoz kaplama yapılmış, fildişi kakmalarla süslenmiş olan taht, dikdörtgen bir sedir tipindedir. Tahtın arkılığı küçük dilimli yarım şemse tipindedir. Kolçakları ise dikdörtgen olup, iki yanda ikişer fildişi küçük topuzları vardır. Tahtta fildişi süslemenin kullanılmış olması, tahtın tarihlendirilmesine yardımcı



102. Resim: "Taht Sahnesi", Keramik Tabak, 13. yy., J.A. Barlow Koleksiyonu.

olmaktadır. Eğer IV. Murad zamanında yapılmış olsaydı sedef süslemenin daha yoğun kullanılmış olması gerekirdi. 16. yüzyılın ikinci yarısında sedef süslemenin daha yoğun olarak kullanıldığını biliyoruz. O halde bu taht 16. yüzyıl ortalarına doğru yapılmış olmalıdır⁵¹³. Tahtın süslemeleri yalın ve dengeli bir kompozisyon sunar. Tahtın arkalığının ortasında yuvarlak bir madalyon yer alır. Madalyonun



103. Resim: "Taht Sahnesi", Minyatür, Kitab-at- Tiryak, Ms. Arabe 2964, Bibliotheque Nationale, Paris.

ortasına bir firuze kakılmıştır. Madalyonun iki yanında ise salbekli iki şemse motifi dikkati çeker. Bu motiflerin çevresine de üç benk motifleri serpiştirilmiştir. Arkalığın altındaki dikdörtgen bölüm bir küçük madalyon, iki köşeleri yuvarlatılmış dikdörtgenlerin alternatif dizilmesiyle süslenmiştir. Bu süsleme kolçaklarda da sürdürülmüştür (R. 109).

Bir başka sedir tipinde taht ise, ağaç üzerine altın kaplama olan tahttır (Kat. No.12), (R. 110,111). Yanları kapalı ve arkalıklı bir sedir tipinde olan taht dört gümüş takoz üzerine oturmaktadır. Tahtın arkalığı daha önce örneklerini gördüğümüz yarım şemse tipindedir. "Bayram Tahtı" olarak adlandırılan bu tahtın tarihlendirilmesi tartışmalıdır. Müze rehberlerinde H.932 M.1585'te Vezir İbrahim Paşa tarafından Sultan III.Murad'a takdim edildiği ve Kuyumcubaşı İbrahim Beyle Mısırlı Derviş Bey tarafından imal edildiği anlatılmak-

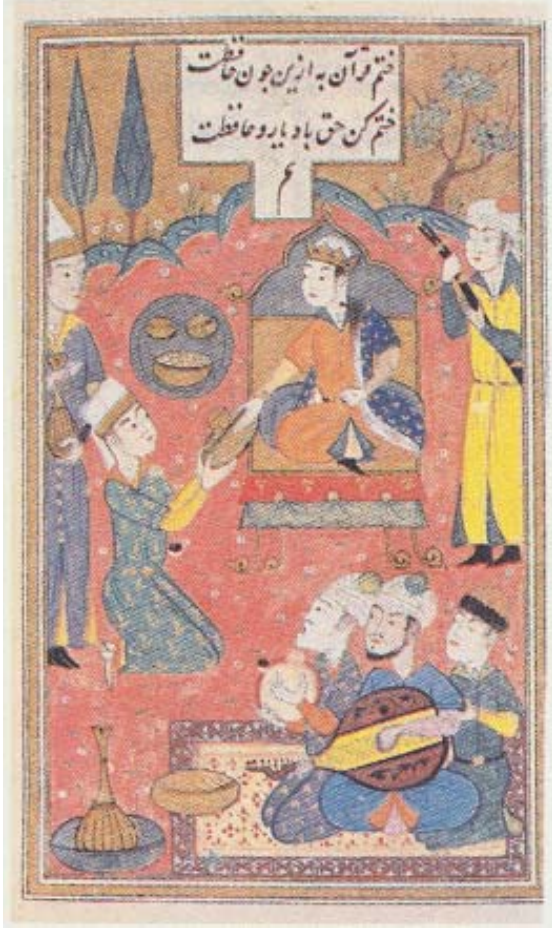
tadır⁵¹⁴. Oysa diğer araştırmacıların da belirttiği gibi⁵¹⁵ Tarihçi Selaniki'nin anlattığı taht daha farklı özellikler göstermektedir: "... Ve geldükleri günün irtesi hazret-i Padişah-ı rub`-meskun için tedbir ü tedarük olunan tuhaf u hedaya hazırlanmağa ibtida olundu. Evvela seksen bin miskal altundan bir taht-ı zümürüdin, ki enva'-i kıymeti cevahir ile müzeyyen ve murassa` ve mücevher olup, üstad-ı kamiller kemal-i letafetde tarh ve tarsi`eylemişler, mesela edna cevher ki zeberced ve piruzdür, beyza-i kebuterden aşağı oları komamışlar ve Firenk-pesend yakut rümmanileri ve kebud u zerd oları ve zümürüdin ki ef`iyi kör ide, be gayet a`lalarını nazara mergüb yerlere vaz`eyleyüp, bir vechile zib ü zinet virüp, kalemkarlıkda ve sevadde ol denlü izhar-ı kemal-i san`at itmişler ki bu vechile numune-i devran hergiz görülmiş ve işidilmiş değildi. Ümra-i muhafaza-i Mısıriyye'den kıdvetül-ümerai'l-kiram nakkaş ve ressam Derviş Beğ ve Dergah-ı ali müteferrikaları zümresine ilhak buyurılan Kuyumcı İbrahim Beğ san`atlarıyla mükemmel olup kuruldu..."⁵¹⁶. Bu anlatıma göre hediye edilen taht hem altın olarak elimizdeki tahttan daha ağır, hem de üzerindeki güvercin yumurtası büyüklüğündeki zebercet ve firuzeler, gök yakutlar ve zümrütlerle daha zengin bir biçimde süslenmişti. Elimizdeki taht ise yalnızca zebercetlerle süslüdür. Selaniki'nin anlattıklarından elimizde bulunan altın kaplama tahttan daha gösterişli olduğu anlaşılan bu tahtın bugün ne olduğu bilinmemektedir.



104. Resim: Anadolu Selçuklu Tahtı, Etnoğrafya Müzesi, Ankara.

Elimizdeki tahtla ilgili en erken kayıtlar Preyger'in de belirttiği gibi⁵¹⁷, 1680 yılına aittir. 7 Eylül 1680 tarihli bir Hazine sayım defterinde "...955 zeberced ile murassa altın taht-ı şerif aded bir ifraz..." denmektedir⁵¹⁸. Elimizdeki tahtta da 954 zebercet vardır⁵¹⁹. Zebercetlerden birinin kaybolduğu da III. Mustafa dönemine (1757-1774) ait bir belgede "...Bir zebercedi ve sekiz paftası nakıstır..." diye belirtilmiştir. Ancak, ilginç olan zebercetlerin sayısının 953 olarak belirtilmesidir⁵²⁰. Sonradan bir zebercedin yerine konulduğu anlaşılmaktadır.

1640 tarihli Hazine sayım defterini incelememiz mümkün olmamış, ancak bu defterde tahtlara ilişkin bilgi olmadığı arşiv görevlisi tarafından belirtilmiştir. Bu bilginin doğruluğu kabul edilecek olursa tahtın 1640-1680 ta-



106. Resim: "Sultanın Meclisi", Minyatür, Katibi Külliyyatı, R.989, y. 229b, TKSM, İstanbul.



105. Resim: Taht-yatak, Demir, Özel Koleksiyon, Urfa.

rihleri arasında yapıldığı düşünülebilir. Çünkü eğer 1640 tarihinde mevcut olsaydı, bu değerli tahtın Hazine'de bulunması gerekirdi. Ayrıca Hazine malı olan eşyaların Hazine dışına çıkması halinde defterlerde belirtilmektedir.

Müze rehberlerine göre padişahların son dönemlere kadar bayram törenlerinde bu tahta oturdukları belirtilmiştir⁵²¹. Elimizde Sultan Selim III (1789-1807) ve Sultan Mustafa IV'ü (1807-1808) bu tahta otururken gösteren iki minyatür vardır (R. 112, 113). Ancak bu geleneğin ne zaman başladığı bilinmemektedir. Koçu, bu tahtın cülus törenlerinde kullanıldığını söylemektedir⁵²². Bayram törenlerinde ise, Babüssaade önüne "Bayram tahtı" denilen küçük bir taht çıkarıldığını belirtmiştir⁵²³. Uzunçarşılı ise, cülus ve bayram törenlerinde altın işlemeli taht kullanıldığını belirtir⁵²⁴. Uşaklıgil, anılarında Sultan Reşad'ın bayram töreni hakkında ayrıntılı bilgi vermiş, ancak taht hakkında yalnızca "...Hazine-i hümayundan, tarihi bir kıymeti olduğundan bahsedilen altın kaplı taht getirilmiş, salonun kara tarafına yerleştirilmiş bulunurdu..."⁵²⁵ demektedir. Ünüvar ise, tahtın nasıl getirilip, kurulduğu hakkında ayrıntılı bilgiler vermiş, tahtı da daha ayrıntılı tanımlamıştır: "...İşbu tahtın oturulacak yeri ve arkası kırmızı kadife üzerine altın sırma ile işlenmiştir. Ve yine tahtın arkasında yukarıda cevahirle müzeyyen bir tac vardır. Ve iki yanı taraflarında altın saçakları sarkar. Tahtın ön tarafında kıymettar seccade yayılır..."⁵²⁶. Bu anlatımda tahtın altın olduğundan hiç söz edilmemekte, ayrıca arkasında bir



107. Resim: "Sarayda Tören", Minyatür, Cami üt Tevarih, H. 2153, y. 148b, TKSM, İstanbul.

tac olduğu belirtilmektedir.

Bugün elimizde bulunan sedir tipindeki tahtlardan biri de Topkapı Sarayı Hazine Dairesinde sergilenmekte olan Hintkari tahttır (Kat. No. 17), (R. 114). Bu taht da üstünde bağdaş kurmaya elverişli genişlikte, ancak dikdörtgen değil yuvarlağa yakın biçimde olup, üç kenarında alçak bir korkuluk vardır. Bu tahtın da Hazineye nasıl girdiği ve tarihlendirilmesi tartışmalıdır. Koçu, bu tahta halk arasında "Şah İsmail Tahtı" denildiğini ama hazineye Yavuz Sultan Selim zamanında konulduğuna ve Şah İsmail'den alındığına dair bir kayıt olmadığını söylemektedir. Tahtın Hind işi olduğunu, Hindistan'ın Türk imparatorları tarafından idare edildiği dönemde yapılmış olduğunu, 1680 tarihli

bir hazine defterindeki adının "Tahtı Keykavus" olduğunu belirtmektedir⁵²⁷. Ancak bu defterde böyle bir kayıta rastlamadık. Adı geçen defterde tahtın mı yoksa üzerindeki incilerin mi Hint işi olduğu pek anlaşılmayan bir tahttan söz edilmekte ve bu tahtın Harem'e Haseki sultana verildiği anlatılmaktadır: "...Halkari ve evzen pullu kar'i Hindi mükemmel inci ile müzeyyen iki toplu döşemesile taht-ı şerif. Aded 1. Fi Şaban sene 91 bi hattı hümayun harem-i şerifte Devletli haseki sultan hazretleriçe inam olumakla teslim olunmuştur. Telli Mehmed Efendi götürdü..."⁵²⁸.

Aktepe, Nadir Şah tarafından Sultan I. Mahmud'a hediye edilen Tahtı Keykavus'un bugün Topkapı Sarayı'nda bulunan tahtlardan biri olmadığını Şemdanizade'ye dayanarak açıklamaktadır⁵²⁹. Önder ise Hintkari tahtın Nadir Şah tarafından hediye edilen taht olduğunda ısrarlıdır⁵³⁰.

Şemdanizade Mür'it-tevarih adlı eserinde tahtın tanımını yapmış ve tahtın nasıl İstanbul'a getirildiğini anlatmıştır: "...Taht-ı tavus Asitane'ye geldiği: Sultan Mahmud Han-ı mağfur devrinde tafsili mahallinde tastir olunduğu vech İran Şahı Nadir Şah ile müsalaha olunduğunda taraf-ı devletden üç tuğlu Kesriyeli Ahmed Paşa Acem elçisi olub, yerine mu'in, Şah olmamağla hedaya gerü Hazine-i amireye



108. Resim: H. 2879 No.lu Taht, TKSM, İstanbul.

getirilüb, Nadir Şah'dan kezalik elçi ba's olunan, Han ile ibrişim tınablı gümüş kazıklı hayme ve meşhur Taht-ı Tavus Bağdad'da alikonup İran Şahı kim olur deyü Bağdad'da kalmışdı. Bu anacek bellü başlı İran şahı peyda olmamağla, tavus tahtı, baht-ı,sultan-ı asra teveccüh edüp, Bağdad'dan Astane'ye getirüldü. Bu taht Hind padişahlarının meşhur Taht-ı tavus deyü mu' teberleri; zac ağacından masnu' mücevherdir ki üzerinde kubbe ve kubbe üzerinde şekl-i Tavus resm olunmuş ve derununda kapaklar var. San'atla her birinden bir suret çıkar; kimi rakseder, kimi saz çalar. Mengenerler ve teller ile tasni' olunmuş; bir binazir tahtdır. Nadir Şah Hind'e sefer edüp, pay-i taht-ı Hind'i berbad ettikde, hazine-i Hindi ve mal-ı firavani ahz edüb bu tahtı dahi alup İran'a getürmüşüdi. Kable'l-vefat Devlet-i Osmaniye ile müsalahakabinde Sultan Mahmud Han'a irsal etmişüdi. Yedi sene sonra Astane'ye gelmek nasib oldu..."⁵³¹.

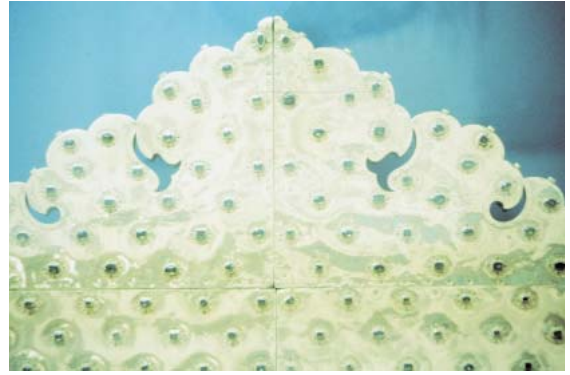
Şemdanizade'nin anlattıklarından bu tahtın automata tipinde mekanizmalı bir taht olduğu anlaşılmaktadır. Ayrıca kubbeli olduğu ve kubbesinde tavus kuşu figürü yer aldığı da belirtilmiştir. Elimizdeki Hint işi taht ise, bu tanıma uymamaktadır. Elimizdeki taht, oval bir sedir tipinde olup, ağaç üzerine altın kaplamadır (R. 115). 46 cm. yüksekliğinde boğumlu dört ayak tarafından taşınmaktadır. Tahtın



109. Resim: H. 2879 No.lu Tahttan detay, TKSM, İstanbul.



110. Resim: Bayram Tahtı, TKSM, İstanbul.



111. Resim: Bayram Tahtı, TKSM, İstanbul.

çevresi de 41 cm. yükseklikte bir korkulukla çevrelenmiştir. Tahtın her tarafı açık ve koyulu yeşil ve kırmızı minelidir. Bu mineli yüzeyde ayrıca zümrüt, yakut ve aynı büyüklükteki incilerle dal ve çiçek motifleri işlenmiştir. Korkuluğun etrafında dokuz adet çam kozalağı biçiminde yakutlarla işlenmiş tepeleri tek zümrütlü iki adet babaları vardır. Ayrıca bir de ayak taburesi vardır. Tahtın üzerindeki kubbenin sonradan söküldüğüne dair de bir kanıt yoktur. Bu nedenle elimizdeki tahtın Nadir Şah tarafından gönderilen taht olduğunu söylemek olası değildir. 1680 tarihli Hazine defterinde sözü edilen



112. Resim: "Tahtta Oturan Sultan III. Selim", Minyatür, *Kebir Musavver Silsilename*, III. Ahmet Ktp. 3109, TKSM, İstanbul.



113. Resim: "Tahtta Oturan Sultan IV. Mustafa", Minyatür, *Kebir Musavver Silsilename*, III. Ahmet Ktp. 3109, TKSM, İstanbul.

tahtın Hint işi olduğunu kabul etsek bile, tanımı bu tahta uymamaktadır. Hazine defterlerinde tahtın üzerindeki değerli taşlar tek tek sayılıp kaydedilirdi. Oysa elimizdeki tahtta bulunan zümrüt ve yakutlardan hiç söz edilmemektedir. Bu nedenle tanımı yapılan tahtın, bu taht olduğunu söyleyemiyoruz. Elimizdeki tahtın bu tarihten sonra Hazine'ye girdiği anlaşılmaktadır.

Aslanlı Tahtlar

Aslanın tahtlarda prehistorik dönemden beri kullanılan bir simge olduğunu görmüştük. Çeşitli kültürlerde aslanın kozmolojik bir simge olarak kabul edildiğine yukarıda değinilmişti. Türklerin Uygur döneminden başlayarak aslanı simgesel değeriyle kabul ettiklerini de biliyoruz. Tek tanrılı dinlerin kabul edilmesiyle de Hz. Süleyman'ın aslanlı tahtının etkisiyle bu simgenin yeni bir anlam kazandığını görmüştük.

Büyük Selçuklu ve Anadolu Selçuklu sanatlarında da aslan sık kullanılan bir simgeydi. Büyük Selçuklu maden eserleri üzerinde aslanlı taht betimleri sık görülür. Bir ibrikte yer alan taht sahnesinde Selçuklu tipinde iki yanında topuzlu direkleri olan bir taht ve altta sırt sırta vermiş kuyrukları birbirine dolanmış iki aslan görülmektedir (R. 116). Bir leğende yer alan taht sahnesinde de yine tahtın altında sırt sırta vermiş iki aslan figürü vardır (R. 117).

Selçukluların aslanlı taht geleneğini Orta Asya'dan getirdikleri düşünülebilir. Ancak, aslan figürünün İran'da Sasaniler zamanından beri tahtlarda kullanılan bir simge olduğu buluntulardan anlaşılmaktadır. Resim 52'de taht taşıyıcısı olduğu sanılan⁵³² bir çift aslan protonu görülmektedir. Halife II. El Velid'e atfedilen heykelin kaidesinde yer alan aslanlar da İslam'ın ilk zamanlarda bu hayvanı simgesel değeriyle kabul ettiğini gösterir (R. 22).

Şehsuvaroğlu, aslanlı tahtların erken



114. Resim: Hintkari Taht, TKSM, İstanbul.

dönemde Osmanlılar tarafından kullanıldığını söylemekte, ama bu bilgiyi nereden aldığını belirtmemektedir⁵³³. Necipoğlu ise, Bon'a dayanarak Kanuni Sultan Süleyman'ın kristal aslanları olan yatak gibi güneşlikli bir tahta oturduğunu belirtir⁵³⁴.

Bu örnek dışında Osmanlıların aslanlı tahtlar kullandıklarına dair bir kanıt bulamadık. Ancak Sultan I. Ahmed tarafından yaptırılan sedefkari tahtta yer alan bu tahtın aslan burcu ile benzeşim kurulduğu dizeler⁵³⁵ daha geç dönemde de aslanın Osmanlı taht imgeleminde yer aldığını gösterir.

Baldakenli Tahtlar

Tahtın üzerinin kubbe, tonoz gibi bir örtü elemanı ile kapatılması, değişik bir taht formunun oluşmasına yol açmıştır. "Baldakenli" diye adlandırdığımız bu tipin Osmanlı dönemine ait örnekleri günümüze gelmiştir.

Osmanlı tahtlarında karşımıza çıkan bu üzeri kapalı taht tipi, o dönemde sayeban veya sayepuş denilen, güneşten koruyucu, gölge verici bir örtü işlevi taşıdığını düşündürür. Ancak ilginç olan durum, bu tipte tahtların kapalı mekanlarda da kullanılmış olmasıdır. Özellikle yerleşik tahtların bu tipte olduğu anlaşılmaktadır. Örneğin; Topkapı Sarayı'ndaki Arz Odası'nda, Has Oda'da ve Harem'de bulunan tahtlar bu tiptedir. O halde tahtlarda bu tipin kullanımını yalnızca hava koşullarına bağlamak yanlış olur. Bu tipin bir geleneğin devamı ya da simgesel bir anlamı olduğu da düşünülmelidir.

Türklerin İslamlığı kabulünden önceki dönemde bu tipte tahtlar kullandıklarını gösteren bir taht betimi bulamadık. Bu tipteki Türk tahtlarının bulabildiğimiz en reken tarihli örneği Artuklu dönemine aittir. El Cezeri'nin Otomata adlı kitabında yer alan bir minyatürde eğlence gemisi betimlenmiştir. Sahnenin sağ



115. Resim: Hintkari Taht

tarafında elinde mendil tutarak bir hükümdar pozunda oturan figürün tahtı baldakenli tipin yalın bir örneği olarak kabul edilebilir (R. 118).

Baldakenli taht düşüncesinin nasıl oluştuğu hakkında bazı varsayımlarda bulunabiliriz. Taht sahnelerinde cepheden gösterilen hükümdarın başının kemer ya da kubbe biçiminde bir çatı ya da bir güneşlik ile vurgulanması çeşitli kültürlerde alışık olduğumuz bir görünümdür. Bu görünümün baldakenin öncüsü olduğu düşünülebilir. Ancak bu görünümün çok çeşitli kültürlerde karşımıza çıkması, taht sahnesinin ana figürünü belirtmeye yarayan, dikkati ona yönleltmeye yarayan ortak bir anlatım olduğunu gösterir. Örneğin; Orta Asya budist duvar resimlerinde de ana figürün başının üstünde bir güneşlik yer alması (R. 119), İslam sanatlarında görülen taht sahnelerinde örneğin; Hz. Süleyman'ın başının üzerinde bir kemer yer alması (R. 120), Hristiyan sanatında Hz. İsa'nın bir niş içinde veya bir kemer altında gösterilmesi, taht sahnelerinde kullanılan betimleme dilinin ortak olduğunu gösterir.

Bu ortak betimleme dilinin dışında kalan bazı taht sahneleri ise konumuz açısından ilginçtir. Örneğin; hükümdarın başının üstünde bir kumaş parçası tutan meleklerin betimlendiği bazı taht sahneleri (R. 121) bu kumaşların simgesel bir anlamı olduğunu düşündürür. Bir baldaken gibi hükümdarın başı üzerinde tutulan bu kumaşların kozmolojik bir simge olduğu ve geç Orta Asya sanatından devşirildiği düşünülmektedir⁵³⁶.

Bugün kullandığımız Baldaken sözcüğünün de Bağdat ipeği anlamına gelen “baldacchino” sözcüğünden gelmesi ve başlangıçta çadırlarda kullanılan bir kumaş cinsi olması da⁵³⁷ ilginçtir.

Baldakenin kozmolojik bir simge olarak kabul edilmesi de yine gökyüzü ile ilgili inançların bir devamıdır. Türklerde gökyüzünün bir kubbe olarak düşünülmesi ve bunun mimariye yansıtılmasına ilişkin değerlendirmelerde çadır ve kubbe ilişkisinin kurulduğunu görüyoruz⁵³⁸. Baldakenin de bir çadır gibi gökyüzünü simgelemesi ilginçtir. İslam'ın kabulünden önce Türklerin elçi kabullerini otağda gerçekleştirdiklerini görmüştük. Osmanlı döneminde de çadırlar içine tahtlar kurulduğunu gerek yazılı kaynaklardan gerekse minyatürlerden görüyoruz. Ancak Osmanlı döneminde üstü kapalı bir mekanda gerçekleştirilen kabul törenlerinde de göksel bir simgeye gereksinim duyulması ilginçtir. Ayrıca çadırların içinde de baldakenli tipte tahtlar olduğunu ve bunların yatak olarak kullanıldıklarını gezginlerin anılarından öğreniyoruz. Galland, 1673'te Edirne'de Sultan IV. Mehmed'in çadırını gezmiş ve burada araba kubbesi şeklinde ajurlu tahta ile örtülü bir yatak görmüştü⁵³⁹.

Arz Odası tahtı kitabesine göre 1597-98 yılında yaptırılmıştır (Kat. No. 13), (R. 68). Arz odasının tahtının tavanında görülen lake tarzı süsleme de budist geleneğin bir devamı gibi görünmektedir. 1419 yılında Mirza Şahrüh tarafından Çin'e yollanan temsilciler arasında bulunan Gıyaseddin Nakkaş⁵⁴⁰, Çin İmparatoru Dayming Han'ın tahtının kurulduğu kürsüyü şöyle anlatır: “...Biraz sonra bir kürsü kuruldu. Kürsü, altın benekli sarı Çin ipeği lie örtülü, bir yanı dört gez uzunluğunda üç köşeli bir platformdu. Kürsüde anka, [ejderha] ve diğer kuş formları betimlenmişti. Kürsünün üstüne altın bir iskemle (kursi) yerleştirilmişti...”⁵⁴¹. Ayrıca Gıyaseddin Nakkaş, bir başka gün İmparatorun başının üzerinde 10 gez yüksekliğinde sarı ipekten üzerinde birbirine sarılmış dört ejderhanın resimlendiği bir güneşlik de görmüştü⁵⁴².



116. Resim: "Taht Sahnesi" İbrikten detay, 1246-1247, Walters Art Gallery, Baltimore.



117. Resim: "Taht Sahnesi" Leğenden detay, 13. yy., Arkeoloji Müzesi, Tahran.

Arz Odası'ndaki tahtta yer alan ejder ve simurg dövüşünü gösteren bu resimler, Osmanlıların da bu efsanevi hayvanları benimsediğini gösterir (R. 122). Bir minyatürde otağın gölgeğinde ejder ve simurg figürlerinin betimlendiği görülür (R. 123).

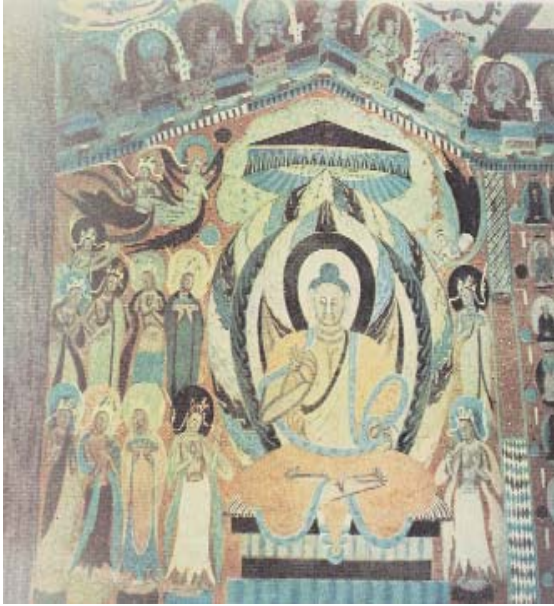
Anka ya da simurg denilen kuşun Kaf Dağı'nda yaşadığına inanılır. Renkli tüylerle süslü, yüzü insan yüzüne benzer, boynu gayet uzun, kendisinde her hayvandan bir iz olan bu kuşla ilgili efsanelerden birinde bu kuşun bütün hayvanları avladığı, hayvanlar tükenince çocukları da avladığı, bu yüzden oradaki halkın peygamberinin duasıyla kendisinin ve neslinin yıldırımla öldürüldüğü anlatılır⁵⁴³. Bir söylenceye göre de Rüstem'in babası Zal'i simurg terbiye etmiştir. Bir başka söylenceye göre de simurg bir hakimin adımı, Zal ondan terbiye ve tahsil görmüştür⁵⁴⁴. Divan edebiyatında anka ve simurg şairlerin dizelerinde sık sık geçen kuşlardır. Ragıp Paşa'ya ait şu dizeler ilginçtir:

"...Bivücut olmak gibi yoktur cihanın rahattı
Gör ki simurgun ne damı var ne de sayyadı var..."⁵⁴⁵.

Ejderha ise çok çeşitli kültürlerde varlığına inanılan efsanevi bir yaratıktır. Roux, ejderhanın Uzakdoğu'dan alınan bir motif olduğunun düşünüldüğünü, ancak İran'da ve Yunanistan'da da ejderhaya rastlandığından bir Batı etkisinin de söz konusu olabileceğini düşünmektedir⁵⁴⁶. Ejderhanın hem göksel, hem de yer altında bulunan bir hayvan olduğunu belirten Roux, İslam sanatında da buna uygun olarak hem hayat ağacının taşıyıcısı olarak yer altında, hem de havalarda uzun dalgalı vücudu ile kıvrımlar yaparak kemerler ve tonozlar üzerinde betimlendiğini söylemektedir⁵⁴⁷. Esin de taht süsü olarak kullanılan ejderhanın hem kozmik hem de heraldik bir anlamı olduğunu düşünmektedir⁵⁴⁸. On iki hayvanlı Türk takviminin beşinci işareti olan ejderha, Çin ve Uygur kozmolojisinde doğu yönünün, baharın, gök renginin ve ağacın simgesidir⁵⁴⁹. Ögel, anka kuşu ile ejdrha ve ağaç arasındaki bağlantıyı Kırgızların Manas Destanı'nda yer alan bir masalla bağlantılı görmektedir. Ancak masalda kara kuş olarak sözü edilen bir kartaldır. Ögel, bu kartalın anka kuşu ile ilgili bir motif olduğunu düşünmektedir⁵⁵⁰. Masala göre;



118. Resim: "Eğlence Gemisi", Mînyatür, El Cezeri, Otomata, III. Ahmet Ktp. 3472, y. 98b, TKSM, İstanbul.



119. Resim: "Taş Tahtta Oturan Sakyamuni", Duvar Resmi, Mağara 288, P. 120, Tun-Huang.

büyük bir ağacın tepesinde yavrulayan kartalın yavruları bir ejderha tarafından yenilmektedir. Masalın kahramanı olan Er-Töştük ejderhayı öldürüp, yavruları kurtarır. Ancak o anda gelen

kartal Er-Töştük'ü yutar. Yavruları ona durumu anlatınca da Er-Töştük'ü tükürür ve Er-Töştük genç bir adam olur. Kartalın sırtına binip, ülkesine dönerken kendi etiyile kartalı besler. Ülkesine gelince kartal, onu yeniden tükürür ve genç bir adam haline getirir⁵⁵¹. Kuşun hayat ağacına tünemesi nedeniyle kendisinde iyileştiricilik yeteneği bulunduğu anlaşılmaktadır.

Ayrıca bu tipte tahtların tavanlarına küre biçiminde, değerli taşlarla süslü askıların asıldığını biliyoruz. Arz Odası Tahtının çeşitli askıları Hazine

sayım defterlerinde belirtilmiştir:

"...Altun top üzere hurda yakut ve firuze ile murassa 15 dizi incü ile müzeyyen sagir kut'a arz odası askısı. Adet 1.

Top ve incüsü ve darasıla dirhem 110.

Mevcuttur müşahede olundu ifraz.

İşaretler.

Yakut 14, firuze 10, bilcümle topu ve incüsü ve darasıla 110 dirhemdir. Mevcuttur müşahede olundu. Fi sene 127. İmza. İfraz..."⁵⁵².

"...Hurda yakut ve firuze ile müzeyyen altun toplu ve incü askılı kebir kut'a arz odası askısı.

Adet 2.

Bilcümle darasıla dirhem 1055. Mevcuttur müşahede olundu. İfraz.

İşaretler.

Yakut 73, firuze 85, inci dizi adet 52 ve diğer 45, 97. Mevcuttur müşahede olundu. Fi sene 127. İmza. Mande..."⁵⁵³.

Üzerindeki mücevherler nedeniyle pırl pırl parlayan bu askı toplarının tahtın göksel anlamını güçlendirici bir etkisi olduğu düşünülebilir.

Öte yandan, tahtlarda kullanılan bu for-



120. Resim: "Hz. Süleyman", Minyatür, Firdevsi, Süleymanname, Chester Beatty Library, Dublin.

mun bulabildiğimiz en erken tarihli örneği de kozmolojik bir sahnede karşımıza çıkmaktadır (R. 45). Babillilerin İ.Ö.9. yüzyıl ortalarına tarihlenen bir duvar kabartmasında Güneş Tanrı Şamaş, iki boğa adam tarafından taşınan tahtında oturmaktadır. Tahtın önünde bir sütun vardır. Tahtın arkasından bu sütuna doğru uzanan bir çatı ve çatının ucunda elinde Ay Tanrısını simgeleyen hilal, Tanrıça İstar'ı simgeleyen sekiz köşeli yıldız ve Şamaş'ı simgeleyen güneş diskini bir arada tutan bir figür yer almaktadır. Sahnenin altında ise cennetsel bir okyanusu (apsu) simgeleyen dalga motifleri görülmektedir. Tümüyle kozmolojik simgelerle donatılmış bu sahnede görülen tahtın üzerinde yer alan çatının bir baldakenin prototipi olması dikkat çekicidir.

Baldakenli tipin bir başka örneği ise, bugün Kutsal Emanetler Dairesi'nde bulunan Has Oda Tahtıdır (R. 124). Bu taht, gümüş üzerine altın yaldızlı olup, Arz Odasındaki tahta çok



121. Resim: "Taht Sahnesi", Minyatür, Hariri, Makamat, 1334, A.F. 9, fol. 1r, National Library, Viyana.

benzemektedir. Ayna tonoz şeklinde bir tavanı dört sütun taşımaktadır. Bu tahtın ünlü gezgin Evliya Çelebi'nin babası Zilli Mehmet tarafından yapıldığı söylenmektedir⁵⁵⁴. Taht, sonradan bazı değişikliklere uğramış, sütunların arasındaki bölümler gümüş şebekelerle kapanmıştır. II.Mahmud tarafından yaptırılan bu değişiklikten sonra da Kutsal Emanetlere ayrılmıştır.

Bu taht için 17. yüzyıl Mevlevi şairi İbrahim Cevri Çelebi, şu dizeleri yazmıştır:

"...Tarih-i Taht-ı Merhum ve Mağfur Sultan
Murad Han Ba-Ferman-ı Ali-Şan

İlahi Hazret-i Sultan Murad ol Hüsrev-i Gazi
Ola ta Ruz-ı mahşer ziver-i taht-ı cihan-bani
İlahi 'izzetün hakkıyçün ol hakan-ı 'ali-şan
Cihana gevher-i zatıyla virsün zib ü 'unvanı
İlahi devlet ü ikbal ile 'ömri mezid olsun
Vücutıyla şeref bulsun saray u kasr u eyvanı
O yekta padişah-ı 'alem-ara-yı felek-mesned



122. Resim: Arz Odası Tahtından detay.

*Ki Heft iklimi virdi revnak u fer şevket ü şanı
Bu 'ali taht-ı sim-endud-ı zibaya virüp zinet
Gümüşden oldu zibende sütun-ı çar-erkanı*



123. Resim: "Taht Sahnesi", Minyatür, 1568-1569, Nüzhet-el Esrar el Ahbar der Sefer-i Sigetvar, H. 1339, y. 110b, TKSM, İstanbul.

*'Aceb vaz 'itdi hakka tarhını İskender-i 'alem
Mücella kubbesi yinedür gıya ki tulanı
İki tarih idüp esna-yı ta'rifinde ey CEVRİ
Didi bu matla'ı kerrubiyân-ı 'arş-ı rahmani
SERİR-İ SİM KUBBE MESNED-İ VALA-
YI SULTANİ 1049*

*MU'ALLA-KADR Ü A'LA-PAYE
EVRENG-İ SÜLEYMANİ 1049..."⁵⁵⁵.*

Bu tahtın Hz. Süleyman'ın tahtına benzetilmesi, Osmanlıların da bu tahttan etkilendiklerini gösterir. Bursalı Uzun Firdevsi'nin bu tahtla ilgili tanımını yukarıda görmüştük. 1639 yılında bile Hz. Süleyman'ın tahtı "taht" denildiğinde ilk akla gelen tahtlardan biri olmayı sürdürmektedir. Firdevsi de kubbeli bir tahtı tarif etmektedir⁵⁵⁶.

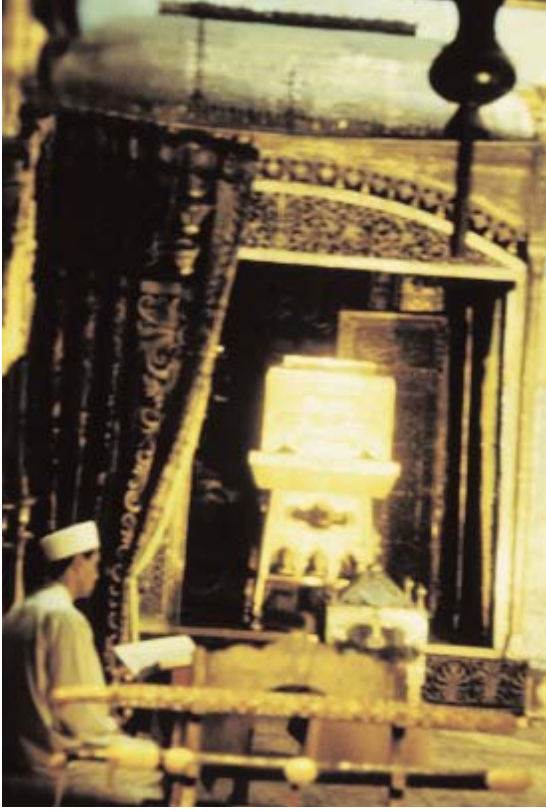
Bu tahta benzeyen gümüş üzerine altın varakla kaplanmış, baldakenli bir taht da Rus Sarayı'nda karşımıza çıkar. 1682-84 yıllarına tarihlenen bu taht, anıtsal boyutları ve zengin süslemeleriyle görkemli bir örnektir (Kat. No. 11), (R. 125).

Aynı tipte bir başka taht da Sarayın Harem bölümünde bulunmaktadır. Hünkar salonunda sergilenen bu taht da dört sütun tarafından taşınan düz bir tonozla örtülüdür. Sütunların araları parmaklıklıdır (R. 126).

Bu tipin bir başka örneği hazinede sergilenen sedefkari tahttır (Kat. No. 14), (R. 127). Bu taht diğerlerinden farklı olarak üzeri dört sütuna dayanan kubbeli bir koltuk tipindedir. Bu tahtın Sultan I. Ahmed tarafından yaptırıldığı kubbesindeki dizelerden anlaşılmaktadır:

*"...İlahi müberek eyle bu tahtı ol şaha kim
Serir-i saltanatın verdin ona...
Bu tahta dense aceb mi felekte Burc-u Eset
ki kaldı gün gibi can kararı Han Ahmet..."*

Bu dizeler tahtın kimin tarafından yaptırıldığını göstermekle kalmaz, tahtın gökteki aslan burcuna benzetilmesiyle de tahtın kozmolojik anlamına işaret eder. Şemseddin'in



124. Resim: Kutsal Emanetler Dairesi'ndeki Taht, Gümüş, TKSM, İstanbul.

“Deh Mürg” adlı yapıtında aslan burcu ve bu burcun gezegeni olan güneş ile ilgili şu dizeleri, aslan burcu ile saltanat arasındaki bağlantıyı göstermesi bakımından ilginçtir:

“...Şahtır dördüncü çerhe Aftab
Kim açar devlet cemalinden nikab
Ademe bu saltanat ta'lim ide
İzzet-ü ikbali ol teslim ide
Bürcüdür anım Esed ancak heman
Yek süvaridür misalidür dehan...”⁵⁵⁷.

Tahtın ustasının o dönemin Baş mimarlarından ve sedefkar Mehmed Ağa ya da Dalgıç Ahmed Ağa olduğu düşünülmektedir⁵⁵⁸. Taht, ayrıca Arife muayedelerinde kullanılması nedeniyle Arife Tahtı olarak adlandırılmıştır.

1680 tarihli Hazine Sayım Defterinde bu tahtla ilgili olduğu anlaşılan şöyle bir kayıt vardır:

“...Sedefkari firuze ile müzeyyen taht'ı şerif, ma paye. Aded 1.

Kebir zümrüt 2, kebir laal 2, kebir yakut 3, hurda zümrüt 235, firuze 645, yakut 492, zebercet 407. Sair hurda firuze yakut ve zümrüt dahi vardır. Mevcuttur görüldü, ifraz.

Taht'ı şerif ma kubbe.

H,m,mim m, ayn,b, da, sah.

Kebir laal 2, kebir zümrüt 2, kebir yakut 3, hurda zümrüt 235, yakut 493, firuze 645, zebercet 407. Sair hurda firuze yakut ve zümrüt dahi vardır.

Mevcuttur görüldü, fi sene 127, imza, ifraz...”⁵⁵⁹.

Aynı defterden tahtın iki değişik alemi olduğunu ve bunlardan birinden düz bir zümrütün çıkarılıp Hümaşah adlı süt anneye yüzük yaptırıldığını anlıyoruz:

“...Sim üzere altın kaplama yakut ve zümrüt



125. Resim: Rus Tahtı, Kremlin Orujeyna Palata, Moskova.



126. Resim: Harem'de Hünkar Salonundaki Taht, TKSM, İstanbul.

ile murassa billur alem sedefkari tahtı şerifin kubbesi.

Aded 1.

Dirhem 137. Mevcuttur müşahede olundu, suret'i defterde dahi şerh verildi zümrüt nakıs bir, ifraz.

İşaretler

Bir tahta zümrüdü ihrac olunup Humaşah bolaya hatem yaptırılmıştır. Cemazülahır sene 1118.

Yakut 481, zümrüt 611, dirhem 1370. mevcuttur müşahede olundu, fi sene 127, imza, ifraz..."⁵⁶⁰.

Öteki alem ise şöyle tanımlanmıştır:

"...Bir tarafı firuze ve bir tarafı zümrüt ve ortasında bir iş yakutlu sedefkari taht'ı şerife mahsus sagir kut'a alem. Aded 1.

Mevcuttur görüldü, ifraz.

İşaretler.

Mevcuttur müşahede olundu, fi sene 127.." ⁵⁶¹.

Aynı defterden bu tahta da öteki baldakenli tahtlar gibi askı toplarının asıldığını anlıyoruz:

"...İki kebir firuze ve zümrüt ve yakutla murassa ve bir kebir zümrüt ile inci askı sedefkari taht' şerife mahsus askı.

Aded 1.

Mevcutlardır görüldü, mecmu dirhem 267, ifraz.

İşaretler.

Zümrüt 24, yakut 23, mevcuttur müşahede olundu, mecmu dirhem 267, fi sene 127, imza, ifraz..." ⁵⁶².

Bu askının yanı sıra tahta dört de kristal top asıldığını anlıyoruz:

“...Zümrüt ile müzeyyen sedefkari taht'ı şerife mahsus billur top.

Aded 4.

Mevcutlardır görüldü, ifraz.

İşaretler.

Mevcutlardır müşahede olundu, fi sene 127...”⁵⁶³.

Edirne Sarayı'nda da bu tahta benzeyen bir tahtın varlığı bilinir. Cihannüma Kasrı'ndaki bu taht, cevizden yapılmış, sedef, bağa ve fildişi süslemeli, dört ahşap sütuna oturan kubbeli bir tahtmış, bu tahtı görenler kubbesinin içinin yeşil kumaşla kaplı olduğunu ve aynı kumaştan perdeleri bulunduğunu söylemişlerdir⁵⁶⁴. Ancak günümüze gelememiştir.

Bu tahtların yanı sıra Topkapı Sarayı'nda biçim olarak bu tahtlara benzeyen, çevresi açık olarak inşa edilmiş bazı mekanlar da vardır. Bunların da sultanın oturması için yapıldığı bilinmektedir. Bu nedenle bu mekanlar da bir tür taht mekanı olarak kabul edilebilir. Bunlardan biri İftariye Kameriyesi olarak bilinen yapıdır (R. 128). Manzaraya hakim bir konumda yapılmış olan yapı, iftar yemeklerinin burada yenmesi nedeniyle bu adı almıştır. Dört sütuna oturan tonozlu çatısıyla baldakenli tipteki tahtları anımsatmaktadır. Bu tipe benzeyen bir başka yapı da havuzun yanında yer alır (R. 129). Burası da sultanın oturup havuzu ve havuzda oynanan oyunları izlemesi için yapılmış olmalıdır.

Altıgen Taht

Türklerin İslamlığı kabulünden önceki dönemde altıgen tahtlar kullandıklarını betimler yoluyla biliyoruz. Yine betimler yoluyla İslamlığın kabulünden sonraki dönemde de altıgen tahtların yapıldığını öğreniyoruz. Büyük Selçuklu dönemine ait bir freskte altıgen bir tahtta bağdaş kurmuş oturan hükümdar figürü görülmektedir (R. 130). Taht arkalıksız olup,

iki yanda uzun direkleri vardır. Bu direklerin birinde topuz görülmekte, resmin tahrir olması nedeniyle öteki direğin topuzu görülmemektedir. Tahtın sol tarafında tahta çıkmak için bir basamak vardır.

Ayrıca Selçuklu döneminden günümüze gelen altıgen keramik tabureler, bu formun mobilyada sevilerek kullanıldığını gösterir. 13. yüzyıla ait altıgen bir keramik taburede yüzeylerin yatay bir çizgiyle ikiye ayrıldığı ve oluşan bölümlerin figürlü ve bitkisel kompozisyonlarla doldurulduğu görülür (R. 131). İlginç olan bu bölümlerde görülen taht sahneleridir. Taht sahnelerinde görülen tahtlar, altıgen değil, iki yanda ikişer topuzu bulunan direk biçiminde arkalıklı tahtlardır.

Bir başka keramik tabure ise, Rakka'da bulunmuş olan ve 12. yüzyıl sonu, 13. yüzyıl başına tarihlenen altıgen taburedir (R. 132, 133). Kitabesinden anlaşıldığına göre



127. Resim: Sedefli Taht, TKSM, İstanbul.



128. Resim: İftariye Kameriyesi, TKSM, İstanbul.

Muhammed adlı bir ustanın eseridir. Taburenin üstü altı köşeli yıldızlarla süslenmiştir. Yan yüzlerin üstünde kufi yazılı bir kuşak dolaşmaktadır. Bunun altında kalan bölümler ise delik işiyle süslenmiştir⁵⁶⁵.

Çokgen biçimli tahtların Çin'de de kullanıldığı bilinir. Gıyaseddin Nakkaş, Çin'de bulunduğu sırada 15 Aralık 1420'de İmparator Dayming Han'ın verdiği şölende 60 gez uzunluğunda bir salon ve içeride bir adamdan daha uzun ve geniş, önde ve diğer tarafında gümüş basamakları olan geniş bir kürsü ve bu kürsünün üzerinde bir iskemleye benzeyen ama çok bacaklı ve köşeli küçük bir kürsü görmüştü. Kürsünün sağına ve soluna tamamı yaldızlı ağaçtan buhurdanlık gibi şeyler ve sütunlar, postlar konulmuştu. Kürsünün zerdçal renginde boyanmış lake basamakları vardı. Mevlana Yusuf'tan bu kürsünün sekiz yıl

önce yapıldığını ama hiç yıpranmadığını öğrenmişti⁵⁶⁶.

Anadolu Selçuklu döneminde de altıgen tahtlar yapıp, yapılmadığını bilemiyoruz. Ancak Osmanlı döneminden minyatürlerde yine altıgen tahtlarla karşılaşıyoruz. Bu minyatürlerde farklı özellikler gösteren bir çok altıgen taht yer alır (R. 135, 136, 137).

Daha küçük ölçülerde altıgen bir taht da 1551-1552 yıllarındaki Macaristan seferini anlatan "Futuhut-ı cemile" adlı eserin bir minyatüründe görülmektedir (R. 138). Bir otağ içinde boş olarak gözüken bu taht, Mehmet Paşa'nındır. Tahtın boş olması simgesel bir anlam taşımaz. Çünkü minyatür, Tımaşvar kalesi kuşatması sırasında paşanın atının vurulmasını ve ona yeni bir at getirilmesini konu almaktadır. Tahtın ilginç bir süslemesi vardır. İçi mavi renkte olasılıkla kumaş kaplı olan tahtın arkalığının içinde üç tane yüzen kuğu görülür. Bu süsleme, Osmanlı minyatürlerindeki taht sahnelerinde sık görülen altıgen havuzları akla getirir. Bu çokgen havuzların simgesel anlamları üzerine henüz kapsamlı bir çalışma yapılmamıştır. Ancak, sekizgen havuzların merkezi mekan ile ilişkisine değinen Akın, bu havuzların Asya'da gerek merkezi planı, gerekse de din ve hükümdar egemenliğini anlatmak için kullanılan simgelerden biri olduğu düşüncesindedir⁵⁶⁷.

Altıgen form ayrıca Kur'an-ı Kerim muhafazalarında da karşımıza çıkar (R. 139). İslam mobilya sanatının ender örneklerinden olan bu muhafazalar Mısır Memluk döneminin ürünleridir⁵⁶⁸. Altıgenin İslam dünyasında özellikle mobilyalarda sevilen bir form olduğu anlaşılmaktadır.

Bazı araştırmacılar altıgen tahtların İslam sanatının bir katkısı olduğunu düşünmektedirler⁵⁶⁹. Oysa, bu formun Uygur döneminden beri Türkler tarafından kullanıldığı anlaşılmaktadır. İslam düşüncesinde altıgenin sevilen bir form olması, bu tip tahtların uzun bir dönem boyunca kullanılmasına yol açmıştır.

Koltuk Tipinde Tahtlar

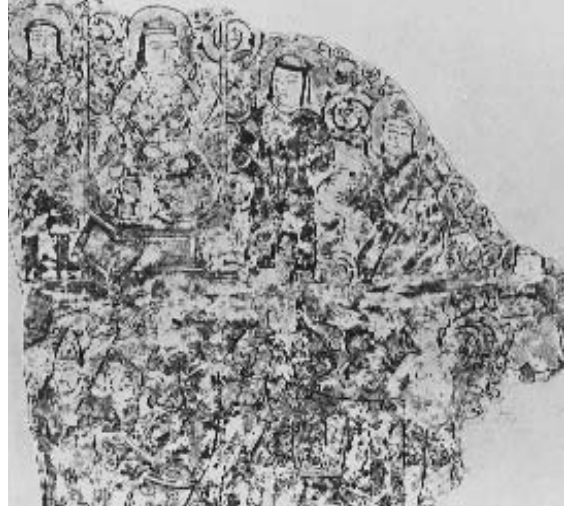
Ayakların aşağıya sarkıtılarak oturmaya elverişli genişlikte, arkalıklı, kolçaklı ya da kolçaksız tahtları koltuk tipinde tahtlar olarak adlandırıyoruz. Bu tipte tahtların erken bir örneğini 5 No. lu Pazırık kurganında bulunan keçe örtünün üzerinde yer alan tanrıça betiminde görmüştük (R. 6). Ancak daha sonraları bu tipte tahtların kullanıldığına ilişkin kanıt oluşturacak bir betime rastlamadık. Bu nedenle İslamlaşım kabulünden önceki dönemde bu tipte tahtların sık kullanıldığını söyleyemiyoruz. Ayrıca bağdaş kurarak oturma alışkanlığındaki Türkler için bu tipte tahtlar elverişli değildir.

İslamlaşım kabulünden sonra da uzun bir dönem boyunca, bu tipte tahtların kullanıldığına dair bir ip ucu yoktur. Ancak Osmanlılar döneminde bu tipte tahtlar, minyatürlerde ve günümüze gelebilmiş tahtlarda görülmektedir.



129. Resim: Havuz kenarındaki baldakenli yapı, TKSM, İstanbul.

Bu tipte tahtların oturma biçimleriyle ilgisine yukarıda değinmiştik. Bazı Osmanlı minyatürlerinde ise hükümdarın bağdaş kurarak oturmadığı görülür. Hükümdarın ayaklarını aşağıya sarkıtılarak oturduğu bu minyatürlerde görülen tahtların da koltuk tipinde arkalıklı ve kolçaklı olması dikkati çeker. Hükümdarın bu biçimde oturmaya başlamasını 16. yüzyıl minyatürlerinde izleyebiliyoruz (R. 77). Daha geç dönemde ise bağdaş kurma geleneği ortadan kalkmış, artık Batılı bir oturma biçimi olan ayakların aşağıya sarkıtıldığı oturma biçimi yaygınlaşmıştır. Bu dönemde yapılan tahtların koltuk tipinde olduğu, minyatürlerden ve günümüze gelen taht betimlerinden anlaşılmaktadır. Sultan III. Ahmed'i gösteren Levni'nin bir minyatüründe sultanı koltuk tipinde



130. Resim: "Taht Sahnesi", Duvar Resmi, 13.yy., (A. Pope, A Survey of Persian Art, Vol. 5, s. 554'den).

bir tahtta otururken görüyoruz (R. 140).

Günümüze gelen bu tipte tahtlardan biri, bugün Topkapı Sarayı'nda Harem'de sergilenen III. Ahmed'e (1703-1730) izafe edilen koltuktur. Arkalıklı ve kolçaklı olan bu koltuğun taht olarak kullanılıp, kullanılmadığı belli değildir (R. 141). Bu nedenle katalog bölümüne almayı uygun görmedik.

Günümüze gelen bir başka koltuğun ise taht olarak kullanıldığını gösteren bir belirti,



131. Resim: Keramik Tabure, 13. yy., Mc Ihenny Koleksiyonu.

üzerinde yer alan II. Mahmud'a (1808-1839) ait tuğradır. Şehsuvaroğlu, bu tahtın Fransa'ya ismarlanıp, orada yapıldığını belirtir⁵⁷⁰. Ancak tip olarak, koltuğa benzemekle birlikte, Doğu tahtlarında görülen iki yanındaki kol dayama minderleri ve alçak oluşu, tahtın Fransız üslubunu yansıtmaktan çok, Doğu üslubunda olduğunu gösterir (R. 142). Bu taht Müze'nin deposunda olduğu için incelememiz mümkün olmamıştır.

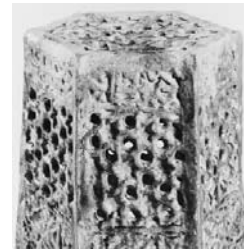
Tahtın Kullanıldığı Törenler

Türklerin İslamlığı kabulünden önceki dönemde tahta çıkma, elçi kabulü ve düğün, bayram gibi törenlerde tahtın kullanıldığını görmüştük. İslamlığın kabulünden sonra da tahtın aynı törenlerde kullanılmaya devam ettiği anlaşılmaktadır.

Osmanlılar döneminde ayrıca, değişik bazı nedenlerden dolayı da tahtın kullanıldığı törenler düzenlendiği görülür. Örneğin; Sultan II. Mustafa (1695-1703), oğlu şehzade Mahmud'un altı yaşına basması ve ders görmeye başlaması dolayısıyla bir tören ve şölen düzenletmişti. Bu törende Alayköşkü önünde otağ kurdurulmuş, üç direkli çerçe önüne taht kurulmuştu. Sultan, şehzadesini de tahta kendi yanına oturtmuştu⁵⁷¹.



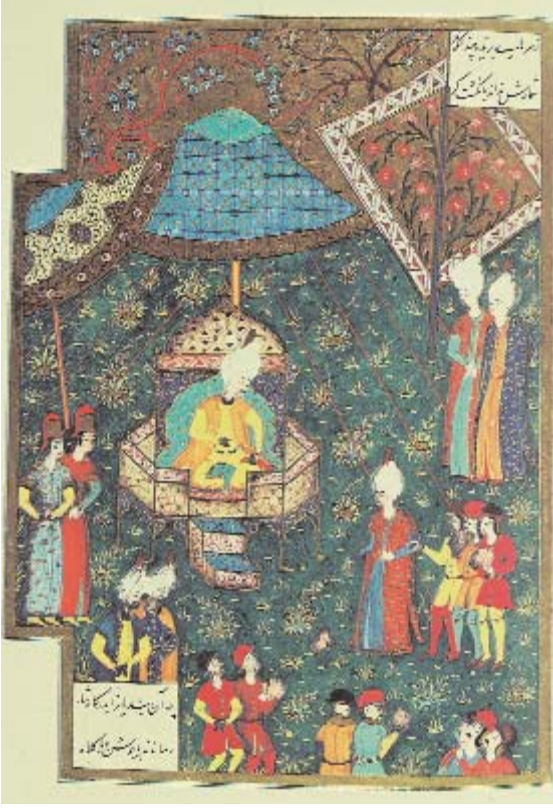
132. Resim: Keramik Tabure, 12. yy. sonu-13. yy. başı, Kevorkyan Koleksiyonu.



133. Resim: Keramik Tabureden detay.

Tahta Çıkma Törenleri

Büyük Selçuklu sultanlarının tahta çıkma törenlerinin nasıl gerçekleştiği konusunda elimizde fazla bilgi yoktur. Ancak yine de bu konuda bazı değerlendirmeler yapılmıştır. Sultan Alparslan'ın (1063-1072) amcası Tuğrul Bey'in (1038-1063) yerine tahta çıkmasında vezir Kündüri'ye haber göndererek, Tuğrul Bey'in tabutunun saraydan türbesine naklini ve sarayın temizlenerek oturmasına uygun hale getirilmesini emrettiği, vezirin yeni sultanı karşıladığını belirten Köymen, vezirlerin cülusta önemli bir rol oynadıklarını düşünmektedir⁵⁷². Ayrıca Sul-



134. Resim: "Taht Sahmesi", Minyatür, Süleymanname, H. 1517, y. 297a, TKSM, İstanbul.

tanın 17 Aralık 1064-5'te tahta çıkışı şerefine büyük bir şölen verdiğini ve bu törende para ve mücevher saçısı yapıldığını belirterek cülüs sırasında İslami törenler yanında eski Türk geleneklerine uygun bir tören de yapılmış olabileceğini söylemektedir⁵⁷³.

Anadolu Selçuklu Sultanlarının tahta çıkışları ile ilgili biraz daha ayrıntılı bilgiler edinebiliyoruz. İbn-i Bibi, Sultan İzzeddin Keykavus'un (1210-1219) tahta çıkışını şöyle anlatır: "... İzzeddin Keykavus'u beş günden daha az bir müddet içinde Kayseri'ye ulaştırdılar, memleketin ileri gelenleri Sultani, merasim elbiseleri ile "Gedük"te istikbal ile şehre getirerek tahta oturtular. Üç gün sonra Sultan İzzeddin büyüklere hil'atlar verilmesini emretti. Hepsi el öpmek şerefine nail oldular. Rütbe ve mansıplar tayin, ferman ve menşurlar yenilendi..."⁵⁷⁴.

İbn-i Bibi, 1219'da Sultan Alaaddin Keykubat'ın tahta çıkışı ile ilgili daha ayrıntılı bilgi vermektedir. Bu bilgiye göre daha önceki sultanın ölüm haberi çaşnigir Seyfüddin tarafından "...verilen söz yerine getirildi, zamanın arzu ettiği iş oldu..." mealindeki beytin okunması ve siyahlara boyanmış mendil ve yüzüğün gösterilmesi ile bildirilmişti⁵⁷⁵. Çaşnigir, sultanın önünde yere kapanarak, koltuğunda taşıdığı bir kefeni çıkarıp, boynuna sarmış ve kılıcını muhafızdan alarak sultanın önüne bırakmış "...padişahın verdiği her emir kulunuz hakkında yürüyecektir..." demiştir. Sonra Sultan'dan and içmesini istemiş, sultan da kendi elyazısıyla yazdığı aman vesikasını çaşnigire vermiştir. Ancak çaşnigir bunu yeterli görmeyip, Sul-



135. Resim: "Taht Sahmesi", Minyatür, Süleymanname, H. 1517, y. 321b, TKSM, İstanbul.



136. Resim: "Afrasyab'ın Oğlu Cehen'in Keyhüsrev'in Huzuruna Gelişi", Minyatür, H. 1518, y. 256a, TKSM, İstanbul.

tan'ın Kur'an üzerine de and içmesini istemiştir. Sultan bu andı da içmiştir⁵⁷⁶. Daha sonra emiri meclis ve çaşnigir birlikte sultanı kardeşinin tabutunun başına götürmüşler, yüzünü gösterdikten sonra tahta çıkarmışlardır. Tören sırasında Çaşnigir, huzurdakileri birer birer elinden tutup, tahtın ayakucuna götürmüş, onlar da yeni sultanın ayaklarını öpmüşlerdir. Daha sonra mescide gidilerek kadının telkini ile Alaeddin Keykubat namına and içilmiştir. Yeni sultan matem alameti olarak beyaz atlas giymiş, üç gün yas tutulmuş, dördüncü gün eğlenceler düzenlenerek emirlere hil'atlar, menşurlar, mansıplar, beylikler, tımarlar dağıtılmış ve Konya'ya hareket edilmiştir⁵⁷⁷.

İbn-i Bibi, Sultan II. İzzeddin Keykavus'un (1246-1259) tahta çıkışını da şöyle anlatır: "...İzzeddin'i (Burgulu) kalesinden Konya Akşehir'inin (Altuntaş) kasabasına getirdiler. Tah-tının sağ ve sol taraflarına iki şahane kürsü koy-

dular, sağa Rükneddin Kılıç Arslan'ı, sola Alaeddin Keykubat'ı geçirdiler, Sahip Şemseddin ile Has Oğuz, sultanın koltuklarına girerek pa-dişahlık tahtına oturtular, paralar saçtılar.." ⁵⁷⁸.

Anadolu Selçuklu sultanlarının tahta çıkışlarıyla ilgili bu bilgilerde tahtın nerede kurulduğu gibi konumuzu ilgilendiren anlatımlara rastlamıyoruz. Ancak İslam dininin kabulünden sonra tahta çıkma törenlerinde eski geleneklerin yerine yeni bazı değişiklikler yapıldığını görüyoruz. Devam eden gelenek ise saç yapılımasıdır.

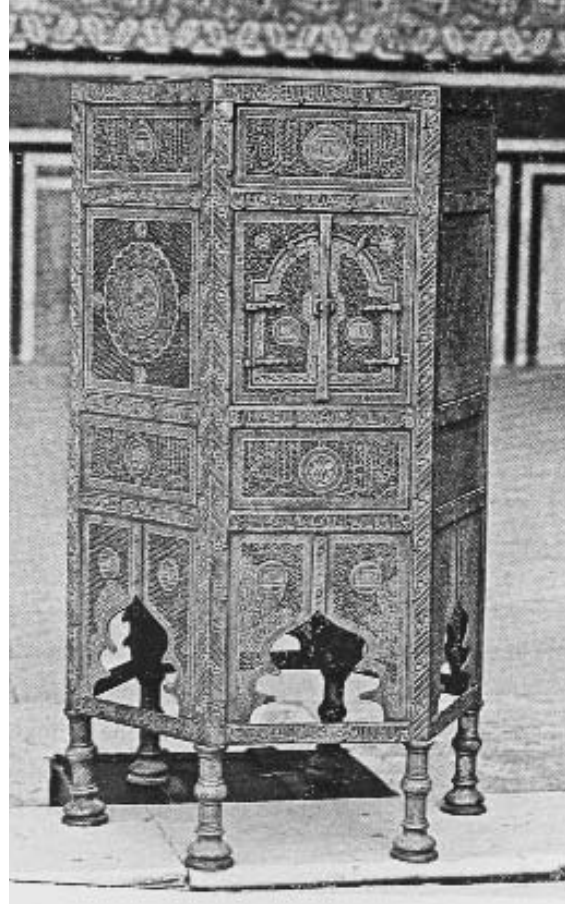
Elimizdeki kaynaklarda Beylikler döneminde tahta çıkış törenleriyle ilgili pek bilgi yoktur. Ancak o dönemde İlhanlı cüluslarıyla



137. Resim: "Çin Hakanının Nuşirvan'a Mektubu", Minyatür, H. 1480, y.442a, TKSM, İstanbul.



138. Resim: "Tımaşvar Kalesi Kuşatması Sırasında Paşanın Atının Vurulması ve Ona Yeni At Getirilmesi", Minyatür, 1556, Fütuhut-ı Cemile, TKSM, İstanbul.



139. Resim: Kur'an-ı Kerim Muhafazası, Ahşap, TKSM, İstanbul.

İlgili bazı bilgiler bu törenlerin Selçuklulardan pek farklı olmadığını göstermektedir. Uzunçarşılı'nın, tarihsel kaynaklara dayanarak verdiği bilgilere göre; yeni İlhan tahta çıkarken ileri gelen Nuyinlerden ikisi koltuğuna girerler ve üzerine para saçarlardı. Ahmet Teküdar'ın cülusunda sağ koltuğuna Konkırtay, sol koltuğuna Şenktor nuyan girmişlerdi. Ebu Said Bahadır Han'ın cülusunda bir koltuğuna Emir Çoban, diğer koltuğuna Emir Sevinc girmişti. Ebu Said'in başından altın ve gümüş para saçmışlardı. Tahta oturan yeni İlhanın Hatunlar sağında ve şehzadeler solunda bulunup, şehzade ve nuyinler ayakta durdukları halde Hatunlar sandalyede otururlardı⁵⁷⁹. Bu törenin Selçuklular'daki gibi gerçekleştiği anlaşılmaktadır. Yalnız hatunların da bu törende itibarlı

biçimde hazır bulunmaları, farklı görünmektedir.

Osmanlı sultanlarının tahta çıkışlarıyla ilgili elimizde pek çok bilgi vardır. Bu bilgilerin bir değerlendirmesi Uzunçarşılı tarafından yapılmıştır⁵⁸⁰. Ayrıca son yıllarda görsel kaynaklara dayanılarak yapılan araştırmalar da vardır⁵⁸¹. Ancak ilk dönemlerde tahta çıkma törenlerinin nasıl gerçekleştiği hakkında bu dönemden kalan yazılı kaynakların az olması nedeniyle bilgimiz azdır. Osman Gazi'nin Anadolu Selçuklu Sultanı III. Alaeddin Keykubat'tan alem, tabl ve nakkare aldığı bilinir⁵⁸². Moğol hükümdarı Gazan Han Anadolu Selçuklu Sultanını görevden alıp, İlhanlıların yönetime geçtiği sırada Osmanlı Beyliği daha serbest hareket etmeye başlamıştır. Osman



140. Resim: "Sultan III. Ahmed", *Minyatür, Levni, Kebir Musavver Silsilename, III. Ahmet Ktp. 3109, TKSM, İstanbul.*



141. Resim: Sultan III. Ahmed'e İzafe Edilen Koltuk, *TKSM, İstanbul.*

Gazi'nin tahta çıkma töreni hakkında bildiğimiz tek ayrıntı, Türkmen Beylerinin Oğuz töresine göre Osman Gazi'nin çevresinde toplanıp, diz çökecek ona bir "bey" olarak itaatlerini bildirmeleridir. Bu törende Oğuz töresine göre bütün beylere birer bardak kımız ikram edilmişti⁵⁸³.

Topkapı Sarayı'nda gerçekleşen tahta çıkma törenleri hakkında genel bir değerlendirme yapılmıştır. Buna göre, tahta geçecek olan şehzadeye kızlar ağası ve silahdarağa tarafından padişahın vefat ettiği bildirilir, ikna edilir ve selefinin ölüsü gösterildikten sonra koltuklanıp, Bab-üs Saade önüne konan tahta oturtulurdu⁵⁸⁴. Tören için Münecimbaşı tarafından uğurlu bir zaman belirlenirdi. Törende bulunacakların sıraları teşrifatçı tarafından bir defterle düzenlenir, Bab-üs-

saade ağası padişaha intizarda bulunulduğunu bildirir, bu haber gelince padişahın bir koltuğuna dar-üs-saade ağası, öteki koltuğuna bab-üs-saade ağası daha sonraları silahdar ağa girerek biat yerine gidilirdi. Kanun üzere yeni padişaha nakib-ül-eşraf biat ile dua eder, sonra Kırım hanzadesi, rikab-ı hümayun ağaları biat edip kapıcı başı ağalar bittikten sonra kubbe altında bulunan şeyh-ül-islama haber verilir, gelip bir kısa duadan sonra biat eder, sonra sadrazam ve öteki vezirler, kazaskerler, devlet erkani, ocak ağaları biat ve tebrik edip törenin bitmesi teşrifatçı efendinin en son etek öpmesiyle anlaşılacak yeni hükümdar kalkıp, hazır bulunanları selamlayıp selefi olan hükümdarın cenaze namazını kıldıktan sonra enderuna avdet ederdi. Padişahın tahta oturduğunda veziri azam, şeyh-ül-islam ve vezirlerle kazaskerlere tebrik sırasında ayağa kalkışlarında ve törenin

sonunda enderun-ı hümayuna dönüşte divan-ı hümayun çavuşları tarafından alkış yapılırdı⁵⁸⁵.

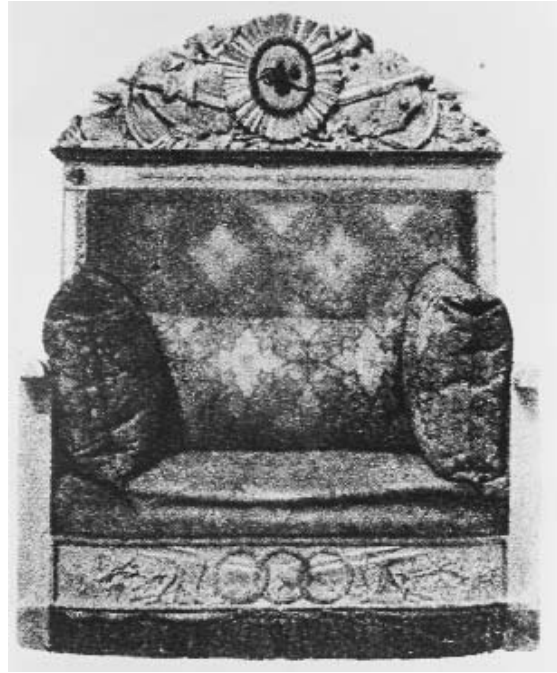
Selaniki, III. Murad'ın (1574-1593) cülusunu şöyle anlatır: "Seheri ki yevmü'l-erbi'a ve ramazan-ı şerifin sekizinci günüdür, cümle erkan-ı devlet ve a'yan-ı saltanat şemleler sarınup siyah libaslar ile matem-puşide ve musibettede amme-i alem ile Ayasofya'da sabah namazını kılıp Divan-ı alide hazır oldular. Ve sa'adetlü Padişah hazretleri leyle-i mezburede beş şehzadenin maslahatın görüp ve kendiler dahi matem libasıyla taşra çıkınca vüzeraya ve erkan-ı devlet Divanhane'de oturup tevakkuf eylediler. Ve ruz-ı mezburun üçüncü sa'atinde taht-ı hümayun Bab-ı sa'adet-makrun önünde kurulup, sa'adetlü Padişah üstüne uzun yenlü siyah caprastlu nimtene ve mor atlas dolama geyüp ve müşemmel çıkup, yemininde ve yesarında ağalar ve çaşnigirler çıkdukları gibi vüzeraya selam virüp, taht-ı hümayuna oturdular..."⁵⁸⁶.

Ancak bazı tahta çıkma törenlerinde farklı durumlar da görülür. Örneğin; I. Sultan Ahmed (1603-1617), babasının vefatı üzerine hükümdar olduğunu Sadaret kaymakamı Kasım Paşa'ya bildirmişti⁵⁸⁷. Uzunçarşılı, Raşit Tarihine dayanarak, II. Mustafa'nın (1695-1703) da amcası II. Ahmed'in vefatını duyar duymaz hemen has odaya gelip sadrazam ile şeyh-ül-islam ve diğerlerinin gelmelerini beklemeden Bab-üs-saade önüne konulan tahta oturduğunu belirtir⁵⁸⁸. Silahdar Mehmed Ağa da şehzadeye haberi kendisinin verdiğini ve onu alarak Hasoda tarafındaki demir kapı önüne getirdiğini, burada Arz ağalarının kendilerini karşılayıp, Taht odasına gittiklerini anlatır. Sultan burada giyindikten sonra Arz Odası önünde şehzadelik imamı, hekimbaşı ve cerrahbaşı tarafından karşılanmıştı. Daha sonra öğleyin saat 13.30'da Bab-ı Hümayun önüne kurulan tahta oturmuştu⁵⁸⁹. Silahdar Mehmed Ağa'nın anlatımından vezirler ve öteki devlet erkanının daha sonra saçak öpmeye geldikleri anlaşılır. Sultan, biat töreni bittikten sonra Has Oda Köşkü'nde de Has Odalı, kapıoğlanı ve içoğlanı kullarının tebriklerini kabul etmiş ve

oradan da Alay Köşkü'ne gitmiştir⁵⁹⁰.

Yıldırım Bayezid (1389-1402), babası I. Murad öldüğü zaman ordugahta tahta çıkmıştı⁵⁹¹. I. Selim'in tahta çıkma töreninin Yeni-bahçe'de kurulan otağda gerçekleşmiş olması güçlü bir olasılıktır⁵⁹².

II. Selim'in (1566-1574) tahta çıkma töreni ise, sarayda yapılmış⁵⁹³ ama ölen sultanın cenaze namazından önce cülus töreni olması gerektiğinden ve Kanuni de sefer sırasında öldüğü için Selim, Belgrad'a gitmiş ve orada otağı hümayunda bir tören daha yapılması planlanmıştı. Selaniki bu olayı şöyle anlatır: "...İşbu konakda vezir-i kardan u kar-agah uba-tedbir hazretleri cenab-ı şerif-i hilafet-penah hazretlerine mufassal u meşruh tezkire gönderüp dirler ki "İnşae'llahu'r-Rahman merhum u mağfurun-lehün cenazesıyla varduğumuzda otak-ı hümayun önünde kurulacak çardak sayebanlar sipariş olunmuşdur. Ve İstanbul'dan gelen yeni taht-ı sa'adet, tuğlar ma-beyninde kurulsun, merhum u mağfurunlehden sonra Sultan Selim Han'uma müyesser olup, teşrif eyleyeler" dinmişdi..."⁵⁹⁴. Bu bilgidenden törenin



142. Resim: Sultan II. Mahmud Tuğralı Koltuk, TKSM, İstanbul.

otağ önünde yapılmasına karşılık, özen gösterildiğini, gölgelik çardaklar ısmarlandığını ve İstanbul'dan yeni bir taht getirildiğini öğreniyoruz. Ancak sultan, tören yapılmadan otağa girip, oturmuş böylece tören yapılamamıştır⁵⁹⁵.

Son Osmanlı Sultanı Vahideddin'in (1918-1922) cülus töreninde ise bazı kural dışı olaylar olduğunu törene bizzat katılan Türkgeldi'den öğreniyoruz: "...Merasim esnasında Sadr-ı azam saçığı tutmak üzere Serkarın Tevfik Bey'i celb etmiş iken Zat-ı şahane "Tevfik Bey müddet-i medide biraderimin saçığını tutmuş olduğu cihetle müteessir olur" diyerek vazife-i mezkureyi ikinci mabeyni Nüzhet Bey'e ifa ettirdi..."⁵⁹⁶. Türkgeldi, ayrıca sarayda bazı adetleri bilen kalmadığından ölen hakanın cenazesi karşısında muzika çalındığını, saçak öpmek adet değilken muayede resimlerinde olduğu gibi saçak öpüldüğünü, padişahın cenaze namazı sonrası dairesine gitmesi gerekirken Eyüp'e gidip duada hazır bulunduğunu da belirtir⁵⁹⁷.

Tahta çıkma törenlerinin kapı önünde yapılması ilginçtir. Sarayda bu törene katılan herkesi içine alacak kadar geniş bir salon bulunmadığından dolayı törenin burada yapıldığı düşünülebilir. Ancak bazı simgesel etkenlerin de mekan seçiminde rol oynadığı göz önünde tutulmalıdır. Törenin kapalı bir mekanda değil de, açık bir alanda gerçekleşmesinin hükümdarlığın kuşku bırakmayacak şekilde alenen duyurulması ve yeni hükümdarın sergilenmesi için uygun görüldüğü anlaşılmaktadır.

Elçi Kabul Törenleri

Elçi kabul törenlerinde Sultanın tahta oturması geleneği İslamlığın kabulünden sonraki dönemde de sürmüştür. Ancak Büyük Selçuklular döneminde Sultanların bu tören sırasında zaman zaman tahttan indikleri de tarihsel kaynaklarda anlatılmaktadır. El Hüseyini, Sultan Melikşah'ın Osman bin Melik Davud'u kabulü sırasında elçinin yeri öpmek istediğini, haciplerin onu bundan men ettiklerini ve sul-

tanın seririnden inerek, elçiyi kucaklayıp beraberce serire oturttüğünü anlatır⁵⁹⁸. Yine aynı kaynaktan Sultan Alparslan'ın Efrenc (Şekki) Melikini kabulü sırasında tahtından inerek, elçinin başını öptüğünü, onun da Sultanın ayağını öptüğünü, her ikisinin de ağlamaya başladıklarını öğreniyoruz⁵⁹⁹.

Köymen, Vezir Nizam-ül Mülk'ün eserine dayanarak Selçuklu sarayında teşrifat kurallarının belirlenmiş olduğunu belirtir. Bu kuralara göre kimin nerede duracağı belliydi, yanlış yere gidenlere yüksek sesle ihtar ediliyordu. Kimlerin ayakta durup, kimlerin dizüstü oturma izni olduğu da belirlenmişti. Ayrıca Nizam-ül Mülk, eserinde elçi kabullerinde güzel elbiseler giydirilmiş 20 gulamın murassa silahlarla gelip, tahtın etrafında durmalarını da tavsiye etmişti⁶⁰⁰.

Anadolu Selçuklu sultanlarının elçi kabulleri hakkında ise, İbn-i Bibi bazı bilgiler vermektedir. İbn-i Bibi, Hilafet makamından İbn-ül Cevzi'nin Konya'da Sultan Alaeddin Keykubat ile görüşmesini şöyle anlatır: "... Sultan - saraya gitmek üzere- atına bindi. Saltanat makamı cennet bahçesi gibi süslenmiş, büyük emirler sağda ve solda sıralanmışlardı. Muhyiddin hil'atlar, nefis ve seçme hediyeler altın takımlarla saraya doğru yollandı. Celaleddin Kayser Pervane, Zahirüddin Mansur tercüman, misafirin sağında ve solunda ona tazim için ellerinden tutmuş oldukları halde tahtın önünde hazırlanmış olan kürsüye oturttular. Halifenin boğçacıları hediyeleri sofanın kenarına dizdiler. Halifenin gönderdiği binek atını, altın işlemeli takımı ile sofanın baş tarafına çektiler. Saray ferraşları, Sultanın işaretleriyle kapıya asılı olan perdeyi aşağı indirdiler. Alaeddin tahttan yere inerek halifeye hürmet için binek atının üzengisini öpmüş, hil'atlarını giyinmişti. Muhyiddin, Alaeddin'in elinden tutarak tahtına oturttu, ferraşlar tekrar perdeyi yukarı kaldırdılar..."⁶⁰¹.

Sarayda gerçekleşen bu kabul töreninin yanı sıra otağda gerçekleşen kabuller olduğunu da aynı kaynaktan öğreniyoruz: "... İlk sabah Şam büyükleri cihan padişahının otağına

geldiler. Sultan tahtından aşağı inmiş, Melik Eşref'in elinden tutarak tahtının alt tarafında hususi surette hazırlanmış olan sedirde kendine yakın bir yere oturtmuştu..."⁶⁰².

Erdmann, İbn-i Bibi'ye dayanarak Anadolu Selçuklu sultanlarının zamanlarının çoğunu çadırlarda geçirdiklerini, bu çadırların değişik işlevleri olduğunu ve bunlardan birinin de huzura kabul için olduğunu belirtir⁶⁰³. İslam'lığın kabulünden önceki dönemde gördüğümüz otağda elçi kabul törenlerinin Anadolu Selçuklu döneminde de sürdüğü anlaşılmaktadır. Büyük elçilerin kabulü için özel yapılan altın işlemeli bir taht olduğunu da yine İbn-i Bibi den öğreniyoruz⁶⁰⁴.

Osmanlı saraylarında elçi kabulü için özel bir mekan ayrıldığı görülür. "Arz Odası" denilen bu oda Edirne Sarayı'nda da vardı⁶⁰⁵. Topkapı Sarayı'nda da Bab-üs-Saade'den girildiğinde karşımıza çıkan yapı arz odasıdır. Dört tarafı revaklarla çevrili dikdörtgen planlı bir yapı olan oda 1856'da yanmış, odadan yalnızca bugün sergilenen taht ve ocak kurtarılmıştır⁶⁰⁶. Yapının dış görünümü görkemli olmaktan uzaktır. Tavernier, genel olarak bir saraydan çok, korkunç bir hapishaneye benzettiği sarayda Arz Odası'nda da büyük bir güzellik bulmadığını belirtir⁶⁰⁷. Yalın bir yapı olan Arz Odası'nın içi ise zengin bir biçimde işlenmiş örtüler, perdeler, minderler ile süslenirdi. Böylece içine giren elçiler üzerinde yine de görkemli bir etki yaratılırdı. Akın, Topkapı Sarayı'nı oluşturan yapılardaki bu yalınlığı alçak gönüllülüğe bağlamanın gerekmediğini, padişahın otoritesinin sarsılmazlığına güvendiğini düşünmektedir⁶⁰⁸.

Seyahatnamelerde elçi kabulleriyle ve kullanılan tahtlarla ilgili bazı bilgiler buluyoruz. 19 Temmuz 1587'de Sultan III. Murad (1574-1595) tarafından kabul edilen Avusturya elçileri Paul von Eytzing ve Bartholmaus Pezzen, sultanın oturduğu tahtı şöyle anlatmışlardır: "... Sultan, yerden bir ayakkabı boyu yüksekte, bir sedirde oturuyordu. Burası iki adım genişliğinde, iki adım uzunluğundaydı. Kıymetli ipek ve kıymetli taşlarla işlenmiş

halılarla kaplıydı. Bu halılar salona serili olanlardan daha değerliydi. Duvara asılı halıların önünde altın işlemeli güzel divan yastıkları ve minderler vardı. Bunlar da kıymetli taşlarla tezyin edilmişti. Sekide oturmakta olan sultan, Türklerde adet olduğu üzere bağdaş kurmamış, aksine sandalyede oturur gibi ayaklarını yere uzatmıştı..."⁶⁰⁹.

1593'te İngiliz elçisinin kabulü ise, şöyle gerçekleşmişti: "... Sultanın kapısında bekleyen bostancıbaşı başka bir paşa ile, elçi ve maiyetini, tahtında, gümüş kaftanı içinde oturan padişaha götürdü. Ayağının altındaki 30 cm. kadar yüksek basamak, çok zengin, gümüş, en iyi cins inciler ve büyük turkuazlarla işli yeşil saten bir halı ile kaplı. Odanın diğer tarafları altın işli, kırmızı saten bir halı ile örtülü..."⁶¹⁰.

Tavernier, elçi kabulü sırasında elçilerin sultanın eteğini öptükten sonra gidip oturmaları için tahtın sol yanında kırmızı kadife kaplı, altın bir saçığı olan alçak bir oturma yeri olduğunu belirtir⁶¹¹.

Hazine sayım defterlerinden de Arz Odası'nda iskemlelerin olduğu anlaşılmaktadır:

"...Kadife üzerine zerdüz işleme Arz Odasında taht'ı şerif mukabelesinde olan tulani iskemle zarfı. Aded 1.

Mevcuttur görüldü, ifraz.

İşaretler.

Mevcuttur müşahade olundu, fi sene 127, imza, ifraz..."⁶¹².

"...Kadife üzerine sim sırma işleme Arz Odasında taht'ı şerif mukabelesinde olan kadim iskemle puşidesi.

Aded 1..."⁶¹³.

Sefer sırasında gerçekleşen elçi kabullerinde ise tören, otağda yapılıyor ve sultan aynı şekilde görkemli bir tahtta oturuyordu.

Saint-Blancard sultanın otağda değerli taşlarla işlenmiş altın bir taht üzerinde elçi kabul ettiğini anlatır. Otağın tavanının yıldızlı resimlerle süslü olduğunu ve turkuazlar, yakutlar ve diğer taşlarla süslü bir kapısı olduğunu anlatır⁶¹⁴. Buda'da 1532'de Habsburg İmpara-

toru I.Ferdinand'ın elçileri Viyana'ya ikinci kez yürüyüşe geçen Kanuni Sultan Süleyman ile anlaşmaya varmaya çalışırken de böyle bir otağda kabul edilmişlerdi. Sultan, kabul töreninde inciler ve cevherlerle süslü dört sütuna dayanan güneşlikli altın bir tahta oturmuştu. Tahtın üstünde imparatorluk arması olan altın kılıçlar, yaylar ve okla dolu sadaklar resmedilmişti. Bir iskemle üzerinde ise, Venedikli kuyumcuların sultan için yakın zamanda yaptıkları mücevherli altın bir miğfer ile dört taç sergilenmekteydi. I.Ferdinand'ın temsilcileri bu görkem karşısında çok şaşırılmışlar, şaşkınlıktan dilleri tutulmuştu⁶¹⁵. Sultanın savaş öncesi elçiler üzerinde görkemli bir etki bırakmayı yeğlediği anlaşılmaktadır.

Sultan II. Mustafa'nın (1695-1730) İran elçisinin ülkesine dönüşü nedeniyle Edirne Sarayı'nda yapılan kabulde Arz Odası'nın nasıl süslediği Nusretname'de anlatılır: "...İran Elçisi Ebü-l-Masum Han, ülkesine dönmek için izin istemişti. İran'a dönmesine müsaade edildiğinden, buradan ayrılışı ile ilgili tören için Hasoda Köşkü içindeki Arzhanenin düzenlenmesi emredilmişti. Bu emir üzerine Arzhane güzelce döşendi. Sedirler üzeri inci, elmas, yakut taşları ile işli murassa zerbeft kumaş makatla, yastıklar, ocak yaşmağı ile örtülerek, yere ağır zerdüz halı serildi. Duvalar ise, perdelerle kaplandı. Hünkarın oturacağı yere, kaba minder konarak üstüne samur makat döşendi. Kubbeye çiçek şeklinde elmas şebeke, bunun alt sırasına altın top teller ile iri inciler ve kemerine de zümrütler asıldı. Köşkün dışı da, içerisi gibi süslenmiş, şadırvan karşısına 3 taht kurularak ortadaki önüne de elmas, yakut, lal ve zebercedle murassa altın taht konmuştu. Bunun sağ ve soluna ise, ac ve abanoz ağaçlarından yapılan 2 taht konularak, hepsinin üzeri samur makatla ve murassa yastıklarla döşenerek, her birinin birer köşesine mücevher sorguçu destar-i has konulmuş ve tahtın en üstüne de ceviz büyüklüğünde, 40-50'si bir araya dizilmiş elmas, yakut ve laller dertop olarak zincirlerle asılmıştı. Mekke'den getirilmiş olup Hazine-i Amire'de saklı bulunan Kabe kapısı da köşk kapısının solundaki çeşme üstüne konmuştu. Köşkün içi, dışı böyle bir güzelce süslenip döşenmişti ki, görenlerin

aklı başından giderdi. Nitekim Valde Sultan, özel olarak burayı gezdiği vakit hayran kaldı..."⁶¹⁶.

Bu kabul töreni için çok özenildiği, İran elçisine imparatorluğun görkeminin gösterilmek istendiği anlaşılmaktadır. Konumuz için ilginç olan durum, Arzhane'nin içinde, padişah için samur makatla kaplı kaba minderden oturma yeri hazırlandığı halde, köşkün dışına şadırvanın karşısına üç taht yerleştirilip, bunların üzerine de birer destar konulmuş olmasıdır. Metnin devamından elçinin önce şadırvan önünde Sadrazam'ın yanında oturulup, kahve ve şerbet ikram edilip, bir saat kadar bekletildiği hilatlerini giydikten sonra, içeriye alınıp, tahtın ayağına yüz sürdüğü anlaşılmaktadır⁶¹⁷. Böylece elçinin önce köşkün dışındaki süslemeyi görmesi sağlanmış, daha sonra içeri alınmıştır. Tahtların üzerine konulan destarların ise simgesel bir anlamı olduğu kuşkusuzdur. Kanuni'nin elçi kabulünde de bir iskemle üzerine dört taç koydurduğuna yukarıda değinmiştik. Padişahların Arife muayedesine hastalık nedeniyle katılmadıklarında tahtın üzerine sarığın konularak tören yapıldığını biliyoruz. Padişahın kendisini simgeleyen sarığın veya tacın birden çok taht üzerine konulmasının, onun egemenliğinin ve gücünün büyüklüğünü göstermek amacıyla olduğu düşünülebilir.

II. Mustafa'nın Rus elçisini kabulü ise Yalıköşkü'nde gerçekleşmişti. Bu tören için köşk sabah erkenden temizlenmiş, ipek halılar, makatlar, seraperdeler ve freng yastıklarla döşenmiş, denize bakan sofaya murassa altın taht yerleştirilmişti. Sultan, kuşluk vakti Üsküdar'dan köşke gelerek, köşkün dışında deniz kıyısında kurulan tahta oturmuştu. Kayıkla gelen elçiye hilatler verilmiş, geçtiği yola içoğlanları, bostancılar, çavuşlar ve kapıcılar dizilmişti. Kapıcıbaşılar elçiyle on adamını huzura çıkarmışlar, sultan da içerideki asıl tahta oturarak onu kabul etmişti⁶¹⁸.

II. Mustafa sefer sırasında İran elçisini otağında kabul etmiş, bu tören nedeniyle başçadır Arz Odası döşemeleriyle döşenip, sağ yanda müsahip ağalar, sol yanda Hasodalılar, içoğlanları ve zülüflü baltacılar murassa takım-

ları ve 30 baş eyerli hassa atlarıyla iki yanda sıralanmışlardı ⁶¹⁹.

Elçilere yapılan bu görkemli törenlere karşılık, II. Mustafa'nın bazen daha mütavazı davrandığı görülür. Sefer sırasında Kırım Hanı Selim Giray'ı otağında kabulünde tahtın ayakları dibine konan bir ihram üzerinde oturmasına izin vermiş, görüşme bittiğinde tahtından kalkarak onu bir kaç adım yolcu etmişti ⁶²⁰. Yine Kırım Hanı Devlet Giray Hanı, Edirne Sarayı'nda Has Oda Köşkü'nde daha sade bir törenle kabul ettiği anlaşılmaktadır ⁶²¹.

Elçi kabullerinde elçilerin protokol kurallarına uyması istenirdi. Fransız elçisinin Sultan II. Mustafa'nın huzuruna kabulü sırasında kılıcını bırakmak istememesi üzerine, huzura alınmayıp, kovulduğu kaynaklarda anlatılır ⁶²². Avusturya elçisi ise yanındaki muzika takımına kendi milli parçalarını çaldırarak, oturacağı konağa kadar gelmek istemiş, bu isteği hoş karşılanmayarak, geçeceği yolu değiştirip, şehir dışından gitmesi istenmişti. Ancak elçi, bunu kabul etmemiş, bunun üzerine kendisine izin verilmişti ⁶²³.

Bayram Ve Özel Günler

Türklerin İslamlığı kabulünden önceki dönemde kutlanan çeşitli bayramlarda ve düğünlerde tahtın kullanıldığına dair bazı ip uçları bulunduğunu görmüştük. İslamlığın kabulünden sonraki dönemde ise, yeni bir dinin gereği olarak kutlanan bayramlar da değişmiştir. Selçuklular döneminde hükümdarın "bar-ı hass" ve "bar-ı amn" denilen iki türlü kabul töreni yaptığını biliyoruz ⁶²⁴. Köymen, toplu kabullerin resmi devlet işleri, dinsel bayramlar, veliaht seçimi gibi nedenlerle yapıldığını düşünmektedir ⁶²⁵. Ancak taradığımız kaynaklarda hükümdarın bayramlar nedeniyle kabul töreni yaptığına ilişkin bir anlatıma rastlamadık.

Osmanlılarda bayram arifelerinde ve bayramlarda padişahın tahta oturarak "muayede" denilen bayramlaşma töreninin yapıldığı bilinir. Bu törenle ilgili teşrifat esasları Fatih Sultan Mehmed (1451-1481) zamanında bir kanunname ile belirlenmişti: "...Bayramlarda meydan-ı divana taht kurulup çıkmak

emrim olmuştur; el öpüldükte vüzeram ve kazaskerlerim ve deftardarlarım kafadarım olup duralar, hoca ve müftil'enam olana, vüzera ve kazaskerlerime (ve beğlerbeyi kullarıma) ve baş defterdarıma ve nişancıya kendim kalkmak kanunumdur..." ⁶²⁶.

Uzunçarşılı, Arife töreninde önceleri tahtın Has Oda Kasrı meydanına, sonraları Arz Odası önüne konularak tören yapıldığını, padişah rahatsızsa taht üzerine konan sarığına karşı tören yapıldığını belirtir ⁶²⁷. Ata Tarihinde arife muayedesini ayrıntılı bir biçimde anlatılmıştır. Bu anlatıma göre taht, Akağalar ve Arz Odası kapısı arasına konulur ve padişah, Arz Odası'ndan çıkıp, tahta oturunca mevcut bulunanlar yeri öptüklerinde alkışlanır, daha sonra nevbet çalınır ve dualar edilir ⁶²⁸.

Sultanların katıldıkları seferler sırasında bile, Arife muayedesini düzenlenmiştir. Silahdar Mehmed Ağa, Sultan II. Mustafa Engürüs seferine çıktığında arife gününün bir gün ertelendiğini ama ertesi gün arife toplarının, baruthane ve topların orduya katılmamış olması nedeniyle sultanın çok sinirlendiğini, Topçubaşının işten uzaklaştırıldığını, ocak çavuşunun da cezalandırıldığını kaydeder ⁶²⁹.

Bayramlaşma töreni de açık alanda Topkapı Sarayı'nda Bab üs Saade önüne kurulan tahta oturan Padişahın sırayla tebrikleri kabul etmesiyle gerçekleşirdi. Uzunçarşılı burada yapılan bayramlaşmanın Abdülaziz'in saltanatının sonlarına kadar sürdüğünü belirtir ⁶³⁰. Daha sonraları ise, bayram töreni Dolmabahçe Sarayı'nda yapılmıştır. Ancak sultan, ordusuyla seferde bulunduğu sırada bayramlaşma töreni de otağda yapılırdı. Sultan II. Mustafa, sefer sırasında Sofya'da otağda tebrikleri kabul etmişti ⁶³¹.

Ata Tarihi'nde Topkapı Sarayı'ndaki bayramlaşma töreni ayrıntılı bir biçimde anlatılmıştır: "...Taht-ı hümayun etrafının tehiyyesini Bab-üs Saade Ağası hazine-i hümayun kethüdasından bilamuhtasar Has Odabaşı vesatatiyla Silahdar Ağaya ve müşir ile dahi zat-ı hazret-i padişah-i taht-ı hümayunu teşrif buyurdıkları esnada Nakib-ül Şerif Efendi muvacehe-i hümayuna vurudıyla refa idi ve dua ve arz tazim ve teminiyle avdet ettiği halde

Enderun çavuşları Aleykavnullah duasını alkış makamında savt bulunduğıyla yad ederler ve bu anda mehterhane çalmağa başlamasıyla hazret-i şahane kuud buyurur. Taht-ı hümayunun sağ canibinin biraz arka tarafına doğru Dar-üs Saade Ağası ve sol canibinde Silahdar Ağa durub bendegan-ı tekabül edecekleri puşidenin bir köşesini Silahdar Ağa tutar. Taht-ı hümayun teşrif buyurulmazdan evvel Kırım Hanzadeganından Dersaadet'de bulunmuş zat var ise hilatler ilbasıyla ikram ve taht-ı hümayunun sol canibinde tevkif ve aram ettirilerek bunların arkasında kapuya karib zülüflü teberdarin dururlar ve aşağısında binbaşı zabitanı ve taht-ı hümayun mukabilinde sol tarafa mailince Solakbaşı ve zabitanı ve miralem ve baş kapucubaşı sair kapucubaşı ağaları ve şikar-ı hümayun ağaları vezame ve mütarikun ve teşrifati efendi ala meratibihim kaim olurlar ve Yeniçeri Sekbanbaşısı Miralem Ağanın hizasında sağ canibinde durur Yeniçeri Ağası vüzeradan değilse Sekbanbaşının önünde aram eder, vüzeradan ise saf ü zaredde bulunur. Sekbanbaşının arkasında sipahe ve silahdar ocakları ve bölükat-ı erba zabitanı dururlar. Mukabele-i hümayunda sağ tarafa mailce çavuşbaşı ve kapucular kethüdası sim asalarıyla kaim olurlar. Nakib Efendi'de sadr payesi var ise nikabet muayedesini icradan sonra Kabe-i hümayuna gelib vüzerayı müteakib zirde mestur tertib üzre bu defa dahi emsaliyle birer muayede edib nezd-i vüzerada durur ve kıyam ve kuud hümayun vukuunda (maşallah) kelime-i mübarekesiyle alkış olunur. Eğer Nakib Efendi ihtiyar ve alil ise nikabet muayedesinden sonra Kabe-i hümayuna gitmeyüb reayata varıp taht-ı hümayunda makıs ve aram ile vüzeradan sonra muayedeye mezundur. Ve bade hanzadeganın her birini ikişer kapucubaşılar astin bus edib yerlerinde durduktan sonra şikar-ı hümayun ağaları ve çaşnigir başı talkıyla astin bus ederek giderler. Metfur kalan vüzema astin buse başladıkları gibi çavuşbaşı ve kapucular kethüdası sadrazamın azimetlerini ihbar için Kabe-i hümayuna giderler. Bu esnada iki nefer kapucubaşı Kabe-i hümayun pişkhaneyi varub sim asaların darb ettikleri gibi sadrazam hazretleri her kat ve o saat görenin yeni sağ eline alıb taht-ı hümayuna doğru azimet buyur-

duklarında çavuşbaşı ve kapucular kethüdası asalarının darb ederek pişer olur. Taht-ı hümayuna takrib olundukda Ağayan mumai-leyhime kıyımlar yine tevce ittikleri gibi sadrazam sağ tarafda kaldırım kenarındaki taş tekneyi geçtiklerinde çemenzare meyliyle hazur-ı hümayuna doğru bir iki hatve giderek Arzhaneyi tamıyla zemin bus oldukda alkış olunur. Taht-ı hümayuna takrib ettiklerinde her kat hümayun ile birer tekrar alkış olundukda sadrazam hazretleri diz çöküb kademin hümayun-ı bus ettikten sonra taht-ı hümayunun sağ tarafına geçib Dar-üs Saade Ağasının peşinde kaim olurlar. Vüzerayı azam taş tekneyi geçtiklerinde bir defa zemin bus olarak alkış olunur..."⁶³².

Tarihçi Selaniki ise III. Murad (1574-1595) zamanında yapılan bayramlaşma töreninde "...vasf u beyandan müstağni olan salifü'z zikr ol serir-i saltanat ka'ide-i kadime üzre Bab-ı sa'adet önünde kurulup ale't-tertib payına yüzler sürüldü, ya'ni tecdid-i bey'at olundu..." demektedir.⁶³³.

Sefer sırasında ise, bayramlaşma töreninin kışlada yapıldığı anlaşılmaktadır. Defterdar Sarı Mehmed Paşa, Sultan IV. Mehmed'in (1648-1687) sefer sırasında hümayun kışlası olan Hacıoğlupazarı'nda bayram kutlaması için Hırka-i Şerif hücresi ile Has Oda Ağalarının hanesi arasında fevkani bir oda yaptırıldığını, tahtın bu odaya konulduğunu ve o hanenin aşağıda bulunan odalarından birinin mehterhane döşemesi ile döşenip divan erbabının orada toplanıp, padişah tahta oturduğunda herkesin etek öpüp, alay halinde camiye gidildiğini anlatır.⁶³⁴.

Tahsin Paşa ise Sultan II. Abdülhamid (1876-1909) döneminde Dolmabahçe Sarayı'nda yapılan bayram törenini şöyle anlatır: "...Bayram alayındaki saltanat arabası dört atlıdır. Aynı merasim-i teşrifatiye ile Beşiktaş Camii'ne gelinip gene aynı teşrifat ile ve karşısında Burhaneddin Efendi ve Serasker Paşa olduğu halde Dolmabahçe Sarayı'na azimet olunur. Vükela at üstünde ve Hünkar'ın arabası önünde giderler. Saray'a yaklaşıldığı zaman vükela atlardan inerler ve Hünkar'ın arabasına doğru ilerleyerek istibal ve resm-i taz-

imi ifa ederler. Hünkar Dolmabahçe'de muayede salonunun yanındaki odada bir müddet istirahatten sonra muayedenin başlamasını emreder ve odadan çıkarak tahtın bulunduğu mahalle gider. İlk önce reisül-ulema ve nakibül-eşraf tahtın önüne gelerek muhtasar bir dua irad eder, bundan sonra Teşrifat Nazırı delaletiyle başta Sadrazam olduğu halde vükela huzura dahil olur ve saçığı öpmek suretiyle resp-i tebriki ifade ederler. Bu merasimden sonra Hünkar hazirunu selamlayarak odasına çekilir ve bir müddet istirahati müteakib tekrar salona gelerek bu sefer Saray erkanının ve hususi bendeganının tebrikatını kabul eder, badehu aynı merasim ve teşrifat ile Yıldız'a avdet olunur. Bayramın ikinci günü başta tercümanlar, rüesa-yı ruhaniye ve bilumum rical Yıldız'a gelerek arz-ı tebrikat ederler ve bilvasıta mazhar-ı iltifat olurlar..."⁶³⁵.

Mrs. Max Müller de Dolmabahçe'de yapılan bir bayramlaşma törenine tanık olmuştu: "...Galeriye çıktığımız zaman, yerden çok yüksekte olduğumuzu gördüm. Toplantı salonu da o kadar geniş idi ki aşağıda bulunanları seçmek pek mümkün olamayacaktı. Salon etrafta koşuşan birkaç vazifeli insan dışında tamamıyla boştu. Yalnız koltuğu ve taburesi ise altın lame kumaş kaplı taht, salonun baş tarafında her zamanki yerinde, giriş kapılarının tam karşısında duruyordu..."⁶³⁶.

Uşaklıgil ise Sultan Reşad (1909-1918) döneminde gerçekleşen bir bayramlaşma törenini anlatır ve ilginç bir konuya değinir: "...Bu bayramlaşma işinde sukut ile geçişdirilmeyecek bir nokta var: Saçak öpmek meselesi... Ayandan ve mebuslardan bir çok zevat bu saçak öpmek kaidelerini pek ziyade haysiyeti ihlal edecek, insanlık şerefile bağdaşmayacak bir dalkavukluk kabilinden telakki ediyorlardı. Bayramlaşmanın icrasından evvel bu kaidenin kaldırılması için müracaatta bulunuldu. Nasılsa saçak öpmek kaidesinin kaldırılmasını saltanatın şanına ve ecdaddan gelen an'aneye aykırı ad eden hünkar, diğer bir çok vesilelerle pek uysal iken, bu noktada ısrar etti. Öyle ki resmi vazifeleri, yahut akitleri itibarıyla birçok kişiler saçığı öpmekten geri kalmamış iken bir takım vicdan hürriyeti

umdesine riayeti vazife edinenler de sadece bir temenna ile çekilip yürümek cihetini iltizam ettiler, ve bu suretle hazır bulunanlar arasında bir ikilik, bir ayrı düşünüş ortaya çıktı. Eğer hünkar kendiliğinden şu hiç de lüzumu olmayan saçığı kaldırmış ve başmabeynciyi onu saatlerce elinde tutmak yorgunluğundan kurtarmış olsaydı, elbette bu nazariye anlaşmazlığı, hiç meydana çıkmamış ve mesele gene hünkar lehine hal edilmiş olurdu..."⁶³⁷.

Bayramlar gibi özel günlerden biri olan saltanat düğünlerinde gelinler için taht hazırlanması geleneği, Büyük Selçuklular döneminde de sürmüştür. Abu'l Farac, Sultan-Tuğrul'un halifenin kızıyla evlenmesini şöyle anlatır: "...Rivayet edildiğine göre kız evine gönderildiği zaman sultan ile Türk eşrafı ayağa kalkarak kendi adetlerine göre raksetmişler, sonra diz üstü oturarak kalkmışlar ve Türk şarkıları söylemişlerdi. Gelin için altından bir taht hazırlanmıştı. Sultan içeri girerek yere doğru eğildi, karısını selamladı ve içeride kalmıyarak dışarı çıktı. Sultan yedi gün bu şekilde hareket ederek kadının yüzünü görmek üzere peçesini açmadı..."⁶³⁸.

Anadolu Selçuklularının da aynı geleneği sürdürdüğünü biliyoruz. İbn-i Bibi, Sultan İzzeddin Keykavus'un Erzincan Meliki Davut oğlu Behram Şah'ın kızıyla evlenmesini şöyle anlatır: "...Geceden biraz geçmişti, bütün Emir kadınları mehdi ulyanın yanında şehre girmişler, doğruca sarayın harem dairesine gitmişlerdi. Selçuk hatunu saadet ve keramet tahtına oturttular..."⁶³⁹.

Beylikler döneminde de aynı geleneğin sürüp sürmediğine dair elimizdeki kaynaklarda bir bilgiye rastlamadık. Ancak sürmüş olduğunu düşünüyoruz. Çünkü bu beyliklerden biri olan ve sonra bir imparatorluk haline dönüşen Osmanlıların son dönemlere kadar bu geleneği sürdürdüklerini biliyoruz.

Ayşe Osmanoğlu anılarında kızkardeşi Naime Sultan'ın düğününde özel yapılmış beyaz sırmalarla işlenmiş taht üzerinde oturduğunu, damadın kalkmasını rica ettiği halde saray geleneğine uygun olarak yarım saati geçkin yerinden kalkmadığını anlatır⁶⁴⁰.